

# Ampliación sobre los restos calcolíticos y del viario romano del Cerro del Calvario

*Intervención arqueológica realizada en el solar nº 16 de la calle Prudencio, esquina con la calle C. F. Almaraz*

TERESA BARRIENTOS VERA

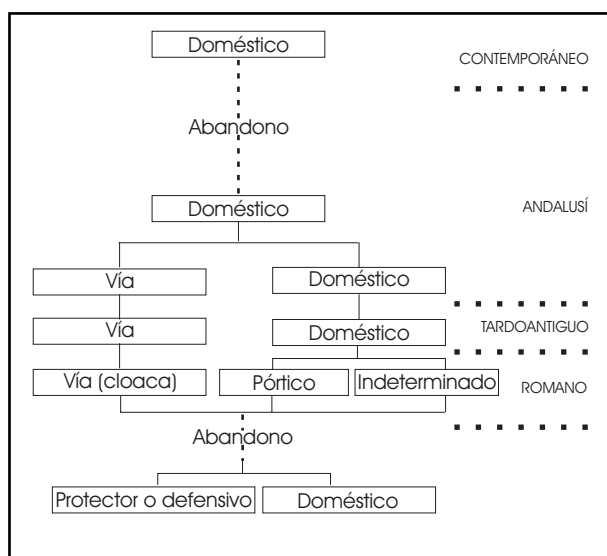


DIAGRAMA OCUPACIONAL

## FICHA TÉCNICA

**Fecha de intervención:** noviembre 1999 – marzo 2000.

**Ubicación del solar:**

Según el parcelario de Mérida del año 1973: hoja 31.91.N, manzana 98165, solar 18.

**Número de intervención :** 1014.

**Cronología:** período calcolítico, período romano, período tardoantiguo, período medieval y periodo contemporáneo.

**Usos:** silos calcolíticos y medievales, foso calcolítico, vías urbanas desde época romana a época medieval, pórtico, canalización de desagüe y cloaca romanos, espacio doméstico tardoantiguo y contemporáneo.

**Palabras clave:** vía, pórtico, silos, ¿foso?, cloaca, canales de desagüe.

**Equipo de trabajo:**

Arqueóloga: Teresa Barrientos. Topógrafo: Javier Pacheco. Dibujante: Francisco Isidoro. Peones: Ramón Blanco, José M<sup>a</sup> Campo, M<sup>a</sup> Sol Milanés, Alfonso Martínez, Ramón Rodríguez y Javier Oliva.

## BIBLIOGRAFÍA

BARRIENTOS VERA, T. 1999: "Intervención arqueológica en el solar de la c/ Adriano, nº 45. Nuevos hallazgos en el Cerro del Calvario". *Memoria. Excavaciones Arqueológicas*, 3. p. 25-40.

BARRIENTOS VERA, T. 2000: "Intervención arqueológica en el solar de la c/ C. F. Almaraz, esquina c/ Forner y Segarra". *Memoria. Excavaciones Arqueológicas*, 4. p. 59-81.

BARRIENTOS, T., JIMÉNEZ, J. y MONTALVO, A. 1999: "Nuevos hallazgos prehistóricos en el casco urbano de Mérida". *Memoria. Excavaciones Arqueológicas*, 3. p. 265-300.

CASILLAS MORENO, I. 1997: "Intervención en un solar de la c/ Fco. Almaraz esquina c/ Forner y Segarra". *Memoria. Excavaciones Arqueológicas*, 1. p.136-143.

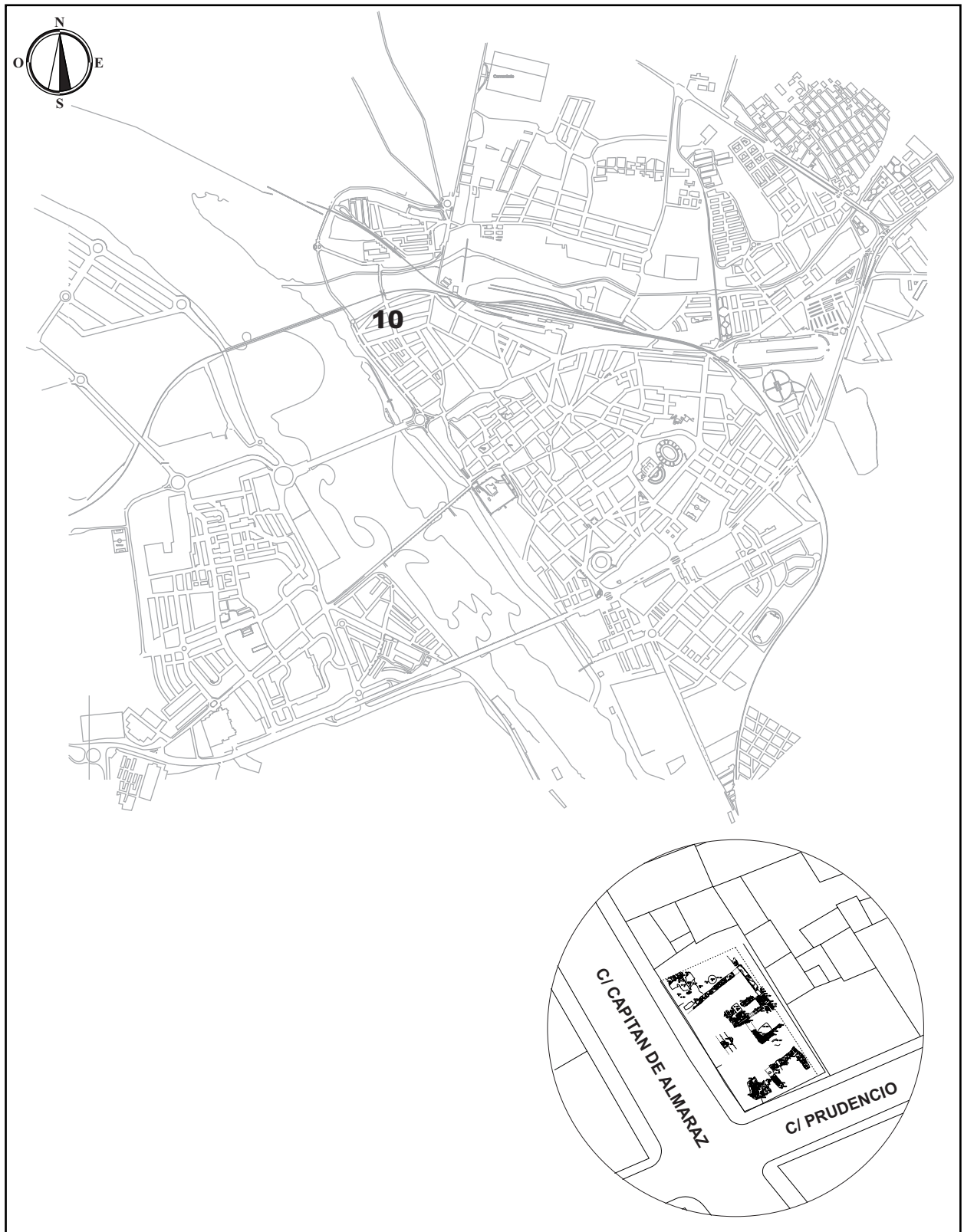
MÁRQUEZ PÉREZ, J. 1997: "Intervención en un solar de la c/ Ruiz Picasso, nº 11". *Memoria. Excavaciones Arqueológicas*, 1. p. 122-127.

PALMA GARCÍA, F. 1999: "Intervención arqueológica en el solar de la c/ Forner y Segarra, nº 27". *Memoria. Excavaciones Arqueológicas*, 3. p. 41-60.

PALMA GARCÍA, F. (en prep.): "Intervención arqueológica en el solar de la calle Concordia esquina travesía de Concordia". *Memoria. Excavaciones Arqueológicas*, 7.

SÁNCHEZ BARRERO, P. D. 2001: "Trabajo realizado por el equipo de Seguimiento de Obras durante 1999". *Memoria. Excavaciones Arqueológicas*, 5. p. 295-305.





*Plano de situación.*

## PRESENTACIÓN

El solar está situado en la zona norte de la ciudad, en la cima del denominado Cerro del Calvario, a 224,19 m SNM. Tiene unas dimensiones de 177,39 m<sup>2</sup> y planta rectangular de 17 m de longitud hacia la calle C. F. Almaraz y algo más de 10 m respecto a la calle Prudencio.

Los pavimentos de la vivienda contemporánea habían sido conservados en su mayor parte, a excepción de la zona septentrional, en la que fueron eliminados durante el proceso de derribo de aquélla. Este derribo se había efectuado hacía bastantes años, por lo que el recinto estaba lleno de basuras, cascotes y vegetación, que fue necesario retirar antes del inicio de la excavación.

Previamente se habían realizado sondeos por el Equipo de Seguimiento de Obras (nº reg. Doc. 2125) con resultados positivos, constatándose la presencia de una vía y de un muro de piedras y tierra.

## CONTEXTUALIZACIÓN

La documentación arqueológica conocida en las inmediaciones del espacio excavado, nos ofrece datos bastante parciales, debido a la reducida dimensión de la mayor parte de los solares documentados en las proximidades y a la escasa potencia estratigráfica conservada en esta zona de la ciudad, que normalmente suele estar en torno a medio metro de altura, siendo muy frecuente que los restos de estructuras cortadas sólo aparezcan a nivel de cimentaciones o en roca.

Los datos más antiguos se remontan al período Calcolítico Avanzado (Barrientos, Jiménez y Montalvo 1999) hallados en esta misma manzana, en el nº 45 de la calle Adriano.

En época romana nos hallaríamos, con bastante probabilidad, intramuros de la ciudad, según las interpretaciones tradicionales y el reciente hallazgo de un tramo de muralla en un solar situado en la calle Concordia esquina travesía de Concordia (Palma, en prep., nº reg. Doc. 6019). Respecto al viario urbano se han excavado recientemente restos de varias vías en esta zona de la ciudad, afectándonos directamente el trazado de una de ellas, la exhumada en el solar de la calle Francisco Almaraz esquina Forner y

Segarra (Barrientos 2000). Otros restos, de reciente aparición, siguen apuntando hacia la relación de esta zona con instalaciones industriales en las que interviene el agua, así la documentación de una piscina de *opus signinum* en la calle Ramón y Cajal (Sánchez Barrero 2001: 303 y lámina 8) viene a sumarse al repertorio de estructuras de este tipo halladas hasta el momento en las inmediaciones del Cerro del Calvario, relacionadas normalmente con arquitectura privada: en Fdez. López/Forner y Segarra (nº reg. Doc. 19); Adriano, 50 (nº reg. Doc. 149); Fco. Almaraz, 8 (nº reg. Doc. 26); Fco. Almaraz/Forner y Segarra (Casillas, 1996) o Forner y Segarra, 27 (Palma, 1999), en cuyo abastecimiento intervendría tanto la proximidad de los ríos como la del acueducto de Los Milagros.

Otras excavaciones realizadas en el entorno han proporcionado restos de estructuras murarias, tanto en *opus incertum* como de mampostería, que quizá puedan tener relación con los hallados en este solar, se trata de los restos aparecidos en la calle Prudencio, nº 11 (nº reg. Doc. 169), Fco. Almaraz, nº 55 (nº reg. Doc. 35) o Adriano, nº 45 (Barrientos 1999).

Los restos de época tardoantigua de la zona son casi inexistentes, reduciéndose a unos estratos hallados en la calle Adriano, 45 (Barrientos 1999) y al uso constatado de la vía documentada en Fco. Almaraz esquina Forner y Segarra durante este momento (Barrientos 2000).

Algo más numerosos han sido los restos encuadrables en el período andalusí, momento en el que aún permanece en uso la vía anteriormente citada (al menos hasta el siglo XI d.C.), así como la cloaca que discurre bajo ella (Barrientos 2000); aparecen también algunas subestructuras de almacén o basureros, habitualmente relacionados con estructuras domésticas, y en la calle Picasso, nº 11 (Márquez Pérez 1997) se excavaron dos enterramientos de tradición musulmana.

No quedan restos de ocupación en la zona a partir de ese momento y hasta el siglo XX.

## INTERVENCIÓN

En la zona septentrional del solar una parte de la parcela se había segregado de ésta al vender el solar colindante, no incluidos en los 177,39 m<sup>2</sup>; ese solar



fue derribado durante el transcurso de nuestros trabajos, quedando por tanto ambas propiedades sin medianera de separación. Esto nos permitió ajustar la excavación por ese lado hasta el límite de la finca; por la zona Este, sin embargo, dejamos 1 m de pasillo para la extracción de tierras y tanto por ese lado como por el Sur y Oeste no eliminamos los muros de la vivienda por lo que el espacio final excavado se redujo a 153 m<sup>2</sup>.

Se individualizaron 183 unidades estratigráficas y 13 actividades.

La potencia total de los estratos en el recinto, hasta la cota de la roca, fue de 60 cm en la zona Norte y 1,60 m al Sur. No se llegó al estrato natural en todo el solar, debido a la naturaleza de los restos arqueológicos aparecidos.

### DESARROLLO DE LA EXCAVACIÓN

Iniciamos la excavación documentando los restos existentes de la vivienda contemporánea y sus reformas. Se accedía a ésta a través de la calle Prudencio y su compartimentación interior respondía a una casa con pasillo central y habitaciones a los dos lados del mismo, hasta un total de tres crujías y patio al fondo (A 3), con pozo séptico de planta oval al que vertía una atarjea de ladrillo (A 5). La fábrica de las estructuras constructivas era de zapatas de cascajo de piedra menuda en la base, dispuestas en hiladas compactadas con tierra, en unos casos, y de grandes piedras careadas, a veces sillares de granito reutilizados, en otros, pero siempre usando tierra como elemento de compactación. Existe una clara diferencia de profundidad entre los muros que tuvieron una función sustentante y los que sólo la tuvieron de compartimentación. Los alzados eran, en los zócalos, de la misma fábrica que los cimientos y el resto de tapial. Los suelos más antiguos tenían varias capas sucesivas de tierra apisonada, disponiéndose sobre la superior una lechada de cemento (sobre ella estarían las baldosas que debieron ser retiradas en sucesivas reformas). Los muros estaban encalados y en la parte del rodapié se pintaron de rojo.

Las reformas documentadas consistieron en la acometida del saneamiento municipal, introduciéndose una tubería de cerámica que atravesó el solar de norte a sur y anuló al pozo séptico (ue 22). Así mismo se construyó una nave-trastero en el patio adosada a

las medianeras nororientales. Y por último se compartimentaron algunas de las habitaciones mediante pequeños tabiques de ladrillo hueco, por ejemplo en la tercera crujía (A 2).

Entre los materiales arqueológicos recuperados en los rellenos contemporáneos y de forma residual se halló un cimacio visigodo casi completo (lám. 12).

Las siguientes estructuras documentadas nos remontan al período andalusí (lám. 2). Directamente bajo el interfaz ue 51 se documentaron dos subestructuras en la parte central del solar (ue 41 y ue 70) que estaban cortadas en niveles de tierra, dejando inalteradas las estructuras existentes bajo ellas (en un caso se trata de parte de la vía y en otro de un sillar del pórtico). Ambas presentaban un diámetro aproximado de algo más de metro y medio y una altura de sólo medio metro. Los rellenos que las colmataban (ue 42 y ue 71 respectivamente) estaban compuestos fundamentalmente por piedras menudas y el material cerámico recuperado, muy escaso y poco significativo, se fecha entre los siglos XI-XIII d. C.

Se documentó, así mismo, una fosa (ue 82) de planta oval, de 2,70 m de longitud por 1,10 m de anchura, y con sección en rampa, que descendía aproximadamente 1,50 m desde su superficie y que perforaba estructuras más antiguas hasta llegar a la cloaca romana que discurre bajo el solar, rompiendo su cubierta. El relleno que colmataba esta zanja, ue 80, en la zona superior estaba compuesto por tierra con bastante materia orgánica, carbonillos, huesos de animales, cerámica y, más residualmente, algunas piedras y tejas, mientras que el fondo estaba amortizado sólo por piedras. El material cerámico es similar cronológicamente al del relleno ue 42 (lám. 11).

No hay ningún otro vestigio constructivo asociable a este momento, ni tampoco ningún relleno de tierra, es decir, el nivel de uso desde el que se practicaron estos cortes había desaparecido, así como las posibles estructuras habitacionales con las que irían relacionados.

Estas subestructuras estaban cortadas en una serie de niveles de tierra (ue 66 y ue 65) mas antiguos, que eran iguales a las ue 64, 61, 63, 67, 60, 62, 50 y 49, que en conjunto colmataban y cubrían todo el espacio de la excavación aunque habían sido compartimentados por los cimientos de los muros de la vivienda descrita arriba. La composición de estos

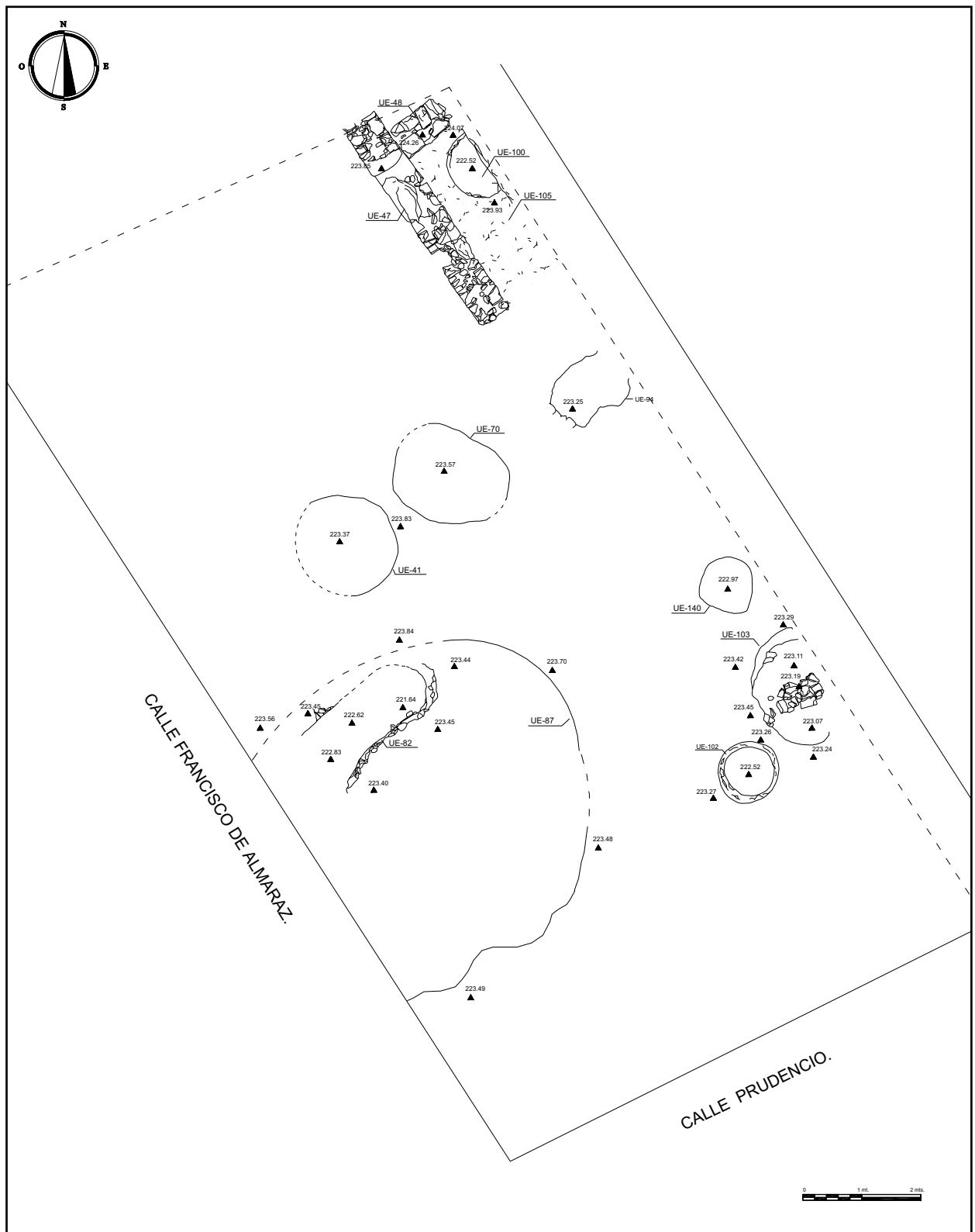


LÁMINA 2

Planta de los restos del período andalusí.



rellenos era de tierra arenosa, amarillenta con algunas piedras dispersas de mediano tamaño y algunos fragmentos de adobes, con un grosor medio de unos 20 cm. Los materiales cerámicos recuperados aportan una cronología califal, entre los siglos X y XI d. C. (lám. 11).

En la parte oriental del solar, bajo los estratos anteriormente referidos, fueron documentadas otras dos subestructuras cilíndricas (ue 100 y ue 102), que en esta ocasión perforaban la roca natural. Una de ellas sólo pudo excavararse parcialmente, quedando el resto bajo la medianera de seguridad. Ambas presentan un diámetro aproximado de un metro y la altura, del que estaba completo, superaba el metro y medio; sus rellenos (ue 99 y ue 101 respectivamente) eran similares al hallado en la parte superior de la subestructura ue 82 (en el caso de ue 99 apareció también una rueda de molino). Los materiales cerámicos extraídos aportan, en cambio, una cronología diferente a la del mencionado relleno de ue 82, aunque similar en ambos, que podría situarse de nuevo en torno a los siglos X-XI d.C. (lám. 11).

En la esquina nororiental del solar aparecieron restos de dos muros, perpendiculares entre sí, muy mal conservados (ue 47 y ue 48) de 47 y 56 cm de anchura respectivamente, relacionados con un nivel de uso de tierra amarillenta endurecida, que podrían estar funcionando con la subestructura ue 100. Los materiales empleados en la fábrica de los muros fueron piedras y tierra y conservaban una sola hilada de altura.

A continuación individualizamos el interfaz ue 73, con el que marcamos la diferencia existente entre lo precedente y lo subsiguiente. Los estratos inferiores (ue 75, 76, 77, 78 y 81) eran iguales entre sí, apareciendo cortados por estructuras más recientes. Se caracterizan por ocupar toda la zona occidental del solar y estar compuestos por tierra grisácea con carbonillos, presentando escasos centímetros de grosor. En la zona oriental del recinto se documentaron una serie de cortes amorfos (ue 94, 103, 140) con relleno heterogéneo, pero fundamentalmente de piedras. En el caso de ue 94 cortó una estructura precedente, el resto se practicó en estratos de tierra. Las dimensiones de estos cortes (no excavados en su totalidad por hallarse en parte bajo las medianeras) varían entre los 50 cm y el metro en planta y tienen

una profundidad máxima de unos 30 cm. Finalmente se documentó un gran corte, ue 87, en la zona central del recinto también, como los anteriores, de forma irregular (con más de 4'50 por 4'80 m en planta) y de escasa potencia. Los materiales recuperados en todos estos rellenos, no muy abundantes, nos dan una cronología similar que podríamos situar en torno a los siglos VIII-IX d. C. (lám. 10).

Un nuevo interfaz, ue 84, fue individualizado para indicar la separación y diferencia de estratos en toda la zona excavada.

Sólo en la zona sur del solar, donde la potencia estratigráfica conservada era mayor, se hallaron restos cronológicamente encuadrables entre la ocupación andalusí y el período romano (lám. 3).

Al sur-oeste se documentó una superficie dura y horizontal compuesta por piedras menudas y trozos de material latericio (ue 85) con unas dimensiones de unos 3 por 2,5 m, que estaba cortada por tres de sus lados por estructuras más recientes; se trata de la superficie sobreelevada de una vía preexistente desde época romana, como veremos posteriormente, con dirección NO-SE. Bajo ella se detectaron, en los perfiles, otras superficies precedentes (ue 150), aunque no fueron numeradas todas ni excavamos ninguna de ellas pues ya habíamos visto la secuencia de uso en otra intervención cercana (Barrientos 2000).

Al Este de esta superficie se desarrolla un espacio de habitación en el que se documentan tres fases. De la más antigua (A 10) sólo se ha conservado un muro, ue 74, su zanja de cimentación del lado meridional y el relleno de ésta (ue 161 y ue 162 respectivamente). Los materiales cerámicos hallados en ue 162 son tan escasos que sería poco fiable la fecha que aportan, si bien todo el material es de época romana. Ocultando a estos estratos y adosándose al muro apareció un nivel de tierra (ue 160) que a su vez fue cortado para embutir las estructuras de la siguiente fase (A 7). Esta actividad estaba integrada por parte de dos muros (ue 148 y 69) que formaban un espacio cuadrangular, junto con el muro ue 74 de la A 10, que se reutiliza. No conocemos el límite meridional de la habitación que se pierde bajo la actual calle Prudencio. La fábrica de estas estructuras era muy tosca, con piedras de tamaño irregular, de distinto material, encajadas a seco y con anchuras variables entre 48 y 68 cm. El más cuidado de ellos era el 74

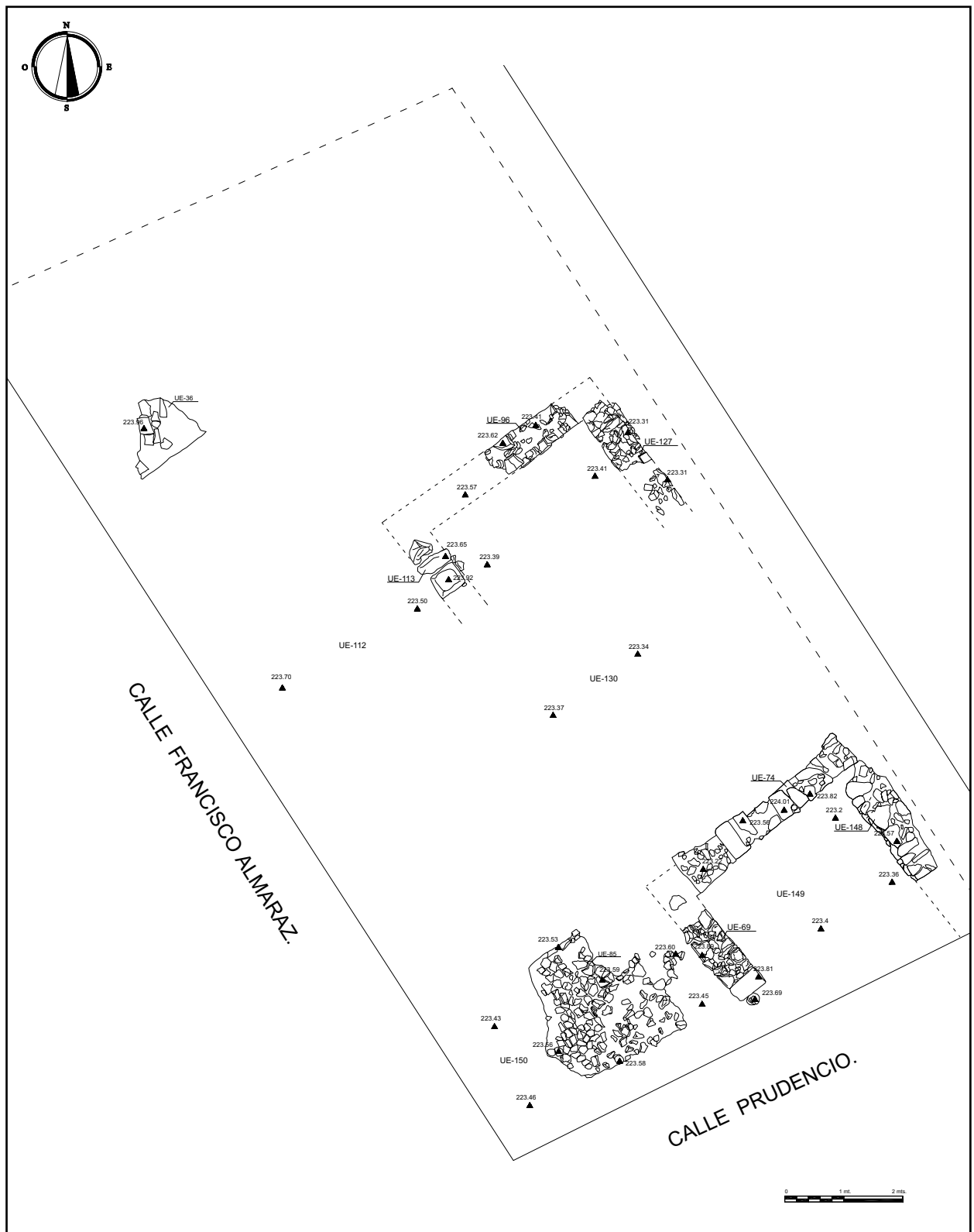


LÁMINA 3

Planta de los restos del período tardoantiguo.





que intercalaba varios sillares de granito de distintos tamaños en su trazado. En el extremo sur del muro ue 69 se halló un fuste de columna de mármol reutilizado como gozne de puerta, que indica la existencia de un acceso desde el exterior por ese lado. Se conserva también una parte del pavimento, ue 149, de tierra compactada con una costra de cal y arena de escasos milímetros de espesor. Las dimensiones de la habitación son tres metros de ancho por más de dos de longitud. En un tercer momento de ocupación se anula el muro ue 148 y, mediante el añadido de un grueso paquete de ripios con materiales fechados entre los siglos V y VI d. C. (ue 147, lám. 10), se eleva el nivel de uso con la preparación de una nueva superficie de tierra como pavimento, ue 90. Esta habitación tendría unas dimensiones mayores que la anterior, si bien no conocemos el cierre por los lados Este y Sur. Finalmente documentamos el nivel de destrucción de esta reforma, ue 89, compuesto fundamentalmente por piedras, amortizándose con él el uso de este espacio. Los materiales arqueológicos aparecidos en los contextos asociados a estos niveles nos llevan a los siglos VI-VII d. C. En los tres momentos de uso documentados la habitación está apoyada sobre el extremo oriental de la vía romana (ue 170), estrechando por tanto parte de su trazado original.

En la zona norte del solar, próximo al perfil occidental, apareció parte de una superficie horizontal formada por fragmentos de ladrillos, ue 36, que ocupaba en planta una extensión de 1,10 m por 95 cm. Podría tratarse de la prolongación de ue 85 en esta zona, pues la diferencia de cotas entre ambos es de 40 cm y la fábrica empleada también es similar.

En la zona central del espacio excavado, conservada en muy mal estado, quedaban restos de una nueva actividad constructiva, A 11. Estaba integrada por las estructuras ue 113, 96 y 127, bastante deterioradas en el momento de su excavación. Estas unidades estratigráficas son fragmentos de tres muros que en planta forman una U, faltando el que cerraría el espacio por el lado meridional. La anchura de la habitación sería de 3 m, similar a la situada al sur descrita anteriormente (A 7), respecto a su longitud sólo sabemos que sería superior a dos metros, aunque no se ha conservado el límite. Los materiales empleados en la construcción de estas estructuras son sillares y

dioritas de calzada reutilizados y colocados a seco, en el caso de ue 113, y grandes piedras careadas con pegotes de argamasa adheridos, aunque los muros van unidos a seco, por lo que debe ser también material reutilizado, en las estructuras 96 y 127; la anchura de los mismos es de 60 cm. En el espacio interior de la A 11 hallamos una serie de estratos superpuestos, que conjuntamente debieron formar parte de los niveles de uso. Estos son las unidades 139 y 129, relleno de grandes cantos de río mezclados con tierra cenicienta muy suelta y algunos fragmentos de vasijas de almacén. Se adosan a los muros, pudiendo tratarse de rellenos de nivelación, y contienen cerámicas tardoantiguas. Sobre estos dos estratos se dispusieron las ue 130, 111 y 92 que son niveles superpuestos, muy compactados y horizontales de tierra con algunos pequeños cantos de río, con restos de cenizas y carbones; de nuevo en estos estratos se recogió material de época tardoantigua. Deben ser sucesivos niveles de suelo de la habitación A 11. Finalmente, y sobre lo anterior, se excavó el estrato ue 91, nivel de tierra de unos 40 cm de grosor, poco compactada de color rojizo, con cascotes y poco material cerámico, apareciendo éste muy rodado. Este estrato podría tratarse del nivel de abandono de A 11 y del mencionado grupo de estratos asociados a su uso.

Por el lado occidental de A 11 se le adosa parte de una superficie, ue 112, similar a ue 85, por lo que debe tratarse de la misma vía. Parece corroborar esta interpretación el hecho de que los muros que por occidente flanquean tanto la habitación A 11, como la A 7 estén alineados, dando también más fuerza a la anteriormente planteada hipótesis del estrechamiento de la vía romana en época tardoantigua.

El eje, en torno al que discurren los restos constructivos hallados en el solar fechables en época romana, como ya hemos mencionado anteriormente, es una vía en sentido NO-SE, que ocupa la zona occidental; todos los estratos y estructuras documentados habrán de ser interpretados, como veremos, en relación con ésta (lám. 4).

Bajo su trazado discurre una cloaca que pudimos vislumbrar muy parcialmente a través del corte de época medieval ue 82 al que nos hemos referido más arriba. La cloaca, A 8, está excavada en la roca natural, colocándose en el fondo de su trazado dos muretes paralelos (ue 183) de piedras de gran tamaño

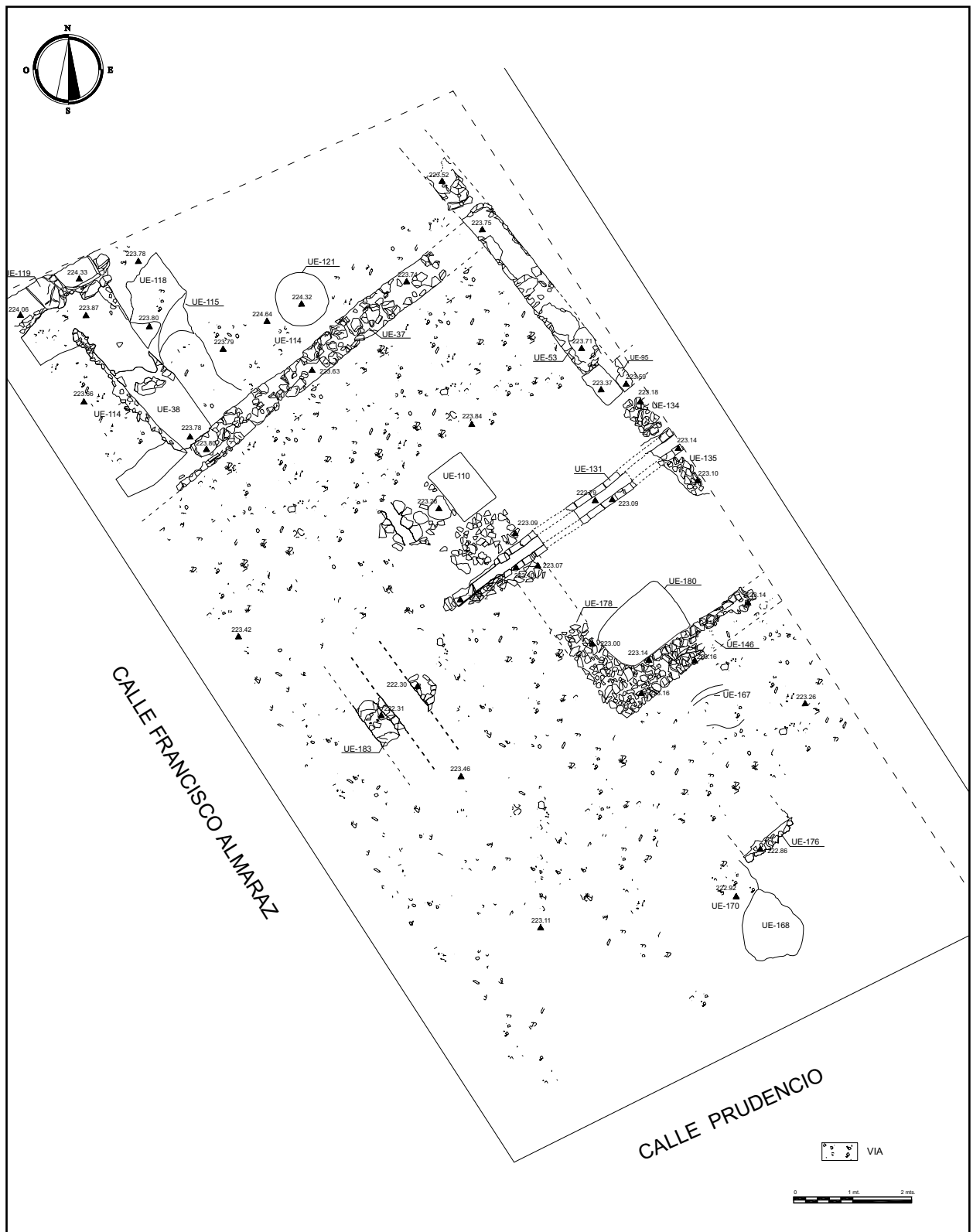


LÁMINA 4

Planta de los restos del período romano.



encajadas con otras más menudas y con roca picada, pero sin argamasa y todo ello careado al interior, estos muretes tienen una altura de 70 cm y están separados por un espacio de 50 cm que es el hueco del canal propiamente dicho. El fondo es la roca natural cortada. Sobre los muretes y ligeramente retranqueadas (13 cm) apoyaban varias piedras de gran tamaño que formarían parte de la cubierta del canal, generalmente acuñadas formando una bóveda y que en este tramo no se había conservado. El corte practicado en la roca para embutir la cloaca, ue 115, era de algo más de dos metros de anchura en la parte superior, aunque probablemente no fuese un corte recto sino que se iría estrechando hacia el fondo; la altura aproximada sería de 1,30 metros (hasta la superficie conservada de la vía, junto al corte ue 82).

En la esquina noroccidental del solar hallamos una estructura con la misma dirección que la vía, ue 38, que aparentemente parecía un muro sin carear en sus límites; de hecho su anchura era completamente irregular, variando entre 68 y 95 cm. Estaba fabricada con piedra menuda y unida con abundante argamasa. Su altura total era de dos hiladas (unos 15 cm) y estaba completa ya que sobre ella han aparecido rellenos de la vía y su superficie era horizontal. Se trata de una estructura que sellaba la cubierta de la cloaca sobre la que iba dispuesta.

Este muro se adosaba a uno perpendicular a él, ue 37, y por tanto más antiguo que cruzaba la vía en sentido transversal (A 13). Tiene 50 cm de anchura y sólo conserva 30 cm de altura máxima, aunque en este caso no es seguro que esté completo o que la superficie conservada sea la de contacto de dos tongadas. Está embutido en roca natural y apoya en la propia cubierta de la cloaca, siendo por tanto posterior a aquélla. Los materiales empleados en la construcción fueron piedras medianas y algunos trozos de ladrillos ya fragmentados, unido todo con argamasa con bastante arena. El careado externo del muro es bastante tosco.

En relación a los pórticos sólo ha aparecido un sillar *in situ*, ue 110, y lo que parece parte de la zapata de sustentación de otro, ue 176. Respecto al primero tiene unas dimensiones de 98 por 70 cm en planta y 45 cm de altura (sillar que no había sido retirado del fondo de un silo medieval). De la supuesta

zapata, embutida en un agujero de la roca más antiguo, hemos excavado 1,50 m de anchura en sentido E-O; tiene 50 cm de altura y está compuesto por cantos de río y trozos de roca; entre ellos pudimos recuperar algunos fragmentos de cerámica altoimperial.

Es significativo que el estrato con material romano más antiguo, ue 171 ( lám. 9), se halle junto a ue 176. Es un pequeño nivel de roca picada de unos 10 cm de grosor y del que en planta se han conservado sólo unos cm<sup>2</sup>. Está dispuesto, como ue 176, sobre un gran agujero más antiguo y sirve de sustento a la superficie ue 170, que sin duda perteneció a la vía tanto por su compactación como por sus componentes (pequeños cantitos). A primera vista parece que 171 y 170 se adosan a 176 y que por tanto el pórtico y la primera superficie de la vía serían coetáneos. Sin embargo, dada la pequeña extensión de estos estratos conservada, no se puede descartar que exista un corte para embutir la zapata ue 176, en cuyo caso sería posterior la construcción de los pórticos a las primeras superficies de la vía. Insisto en este tema porque el material aportado por ue 171 se fecha en torno al cambio de era o principios del siglo I d. C., siendo por tanto más antiguo que el hallado en los muretes ue 146 y 178 que a continuación describiremos.

Alineado con las estructuras del pórtico se halló, en la zona norte, un corte circular (ue 121) de 90 cm de diámetro y 25 cm de altura con material romano en su interior (ue 122). Asimismo, y de nuevo alineados con los pórticos, pero en esta ocasión claramente bajo la vía, se documentaron en la zona central del solar las estructuras ue 146 y ue 178 (A 9) que son dos cimentaciones unidas entre sí de forma perpendicular, estando a su vez la segunda adosada al sillar ue 110. La fábrica de ambas es igual y está compuesta por hileras de piedra menuda encajadas con roca machacada, las piedras no están careadas al exterior sino que están embutidas en la zanja de cimentación, colocadas sin orden, excavada en roca natural en parte y en paquetes arqueológicos más antiguos; ambas estructuras tienen 55 cm de ancho y una altura variable que va buscando la roca natural. Parece que ninguna de estas cimentaciones tuvo nunca alzado y que podría tratarse, por tanto, de unos muretes de sujeción de la vía en una zona donde en lugar de roca hay subestructuras más

antiguas, colmatadas de tierra, y por tanto quizá poco sólidas.

Este último sentido podrían tener también dos pequeñas fositas existentes bajo la vía, ue 167 y ue 180. Ambas tienen plantas irregulares, la primera fue sólo excavada parcialmente y en su relleno (ue 164), que básicamente era de tierra limosa y algunos fragmentos de ladrillo, se recuperaron varias piezas de cerámicas altoimperiales (lám. 9). Podría tratarse de un paquete de materiales aportados para nivelar las posibles depresiones preexistentes antes de iniciar la construcción de la vía; pero según esta interpretación parece extraño que dicho paquete tuviese piezas arqueológicas completas. La fosa 180, que se excavó entera, tenía unas dimensiones de 1,40 por 1,10 m en planta y su altura era de casi 30 cm y es posterior a los muretes 146-178; apareció completamente colmatada (ue 157 y ue 156) por arena de río y grandes trozos de cuartos de bocel de *opus signinum*, alguno de ellos con forma de esquina. Sería posible, por tanto, que con anterioridad a la construcción de la vía hubiesen existido otras estructuras cuyos desechos se reutilizaron como material de relleno para aquélla.

Sobre todas estas subestructuras citadas se construyó la vía, propiamente dicha, en sentido NO-SE de la que se detectaron varias capas en la zona norte del solar; la inferior, directamente dispuesta sobre la roca natural, está compuesta por pequeños cantitos de río muy tupidos (ue 114), sobre ella se dispuso otra capa con tierra arcillosa y cascotes constructivos muy machacados (ladrillo, argamasa, etc.) y también roca picada (ue 118), sobre esa capa encontramos en el extremo noroccidental del solar una única diorita con restos de desgaste en sus extremos y que parece hallarse *in situ* (ue 119), sin embargo habrá que esperar a la excavación del solar colindante para confirmarlo. La anchura de la vía debe rondar los cinco metros (el doble de la medida existente entre el centro de la cloaca y el sillar del pórtico ue 110).

Capas similares a las de preparación de la vía (114 y 118) se extienden hacia la parte oriental del solar ocupando el espacio existente entre los basamentos del pórtico y la estructura que lo limita por ese lado (ue 53), pudiendo tratarse de las *margines* de la misma (ue 120). Dicho espacio tiene una anchura de casi dos metros y medio. Pero hay una zona, casi en el sur del

solar (sobre la fosa ue 167 y el murete 146), en la que las superficies de tierra y piedrecillas compactadas sobrepasan la medida anterior sin que aparezca ninguna estructura a la que se adose.

Por último cierran el espacio por el noreste un par de muros de *opus incertum* dispuestos de forma perpendicular entre sí (ue 53 y ue 95, A 12); el primero marcaría el límite de las *margines*, aludido anteriormente, y se halla en sentido NO-SE, tiene 50 cm de anchura y excavamos una longitud de 5 m; la única esquina vista, la que forma con el muro ue 95 está rematada por un sillar de 65 cm por 40 cm. De este segundo muro sólo excavamos su inicio, unos 30 cm de longitud, y es en lo visto similar al anterior. Estos muros formarían parte de las estructuras altoimperiales que existiesen colindando con la vía y de las que no tenemos datos para indicar cuál sería su uso.

Un poco más al sur existe un pequeño canal de ladrillos embutido en roca, ue 131, que corre en dirección NE-SO hacia la cloaca y que sin duda tendría relación con las estructuras anteriormente descritas. Su relleno, ue 132, de tierra limosa, no proporcionó ningún hallazgo cerámico.

Finalmente, en los escasos puntos en los que la estratigrafía más reciente nos lo permitió, pudimos excavar restos de un horizonte anterromano ya documentado con anterioridad en otro solar cercano (lám. 5). Las estructuras exhumadas son sólo una parte de las existentes, siendo muy probable que haya más bajo la vía romana, a la vez que se prolonga una de las halladas.

Lo documentado son tres subestructuras excavadas en la roca natural, aprovechando la existencia de unas vetas de piedra blanquecina muy blanda. Dos de ellas son similares, se trata de silos de planta más o menos circular y sección en el primer caso cilíndrica, con base plana con 1,50 m de diámetro y 80 cm de altura (ue 158) y en el otro (ue 182), probablemente similar, aunque difícilmente describible por la parcialidad del tramo visto, pero en cuyo fondo se halló una especie de cubeta más pequeña, de unos 30 cm de profundidad. Los rellenos de ambos eran similares (tierra muy plástica y arcillosa de color grisáceo, ue 159 y ue 181 respectivamente), así como también parecen serlo los materiales arqueológicos, no muy abundantes, recuperados. Sin embargo presentan una particularidad notable y es

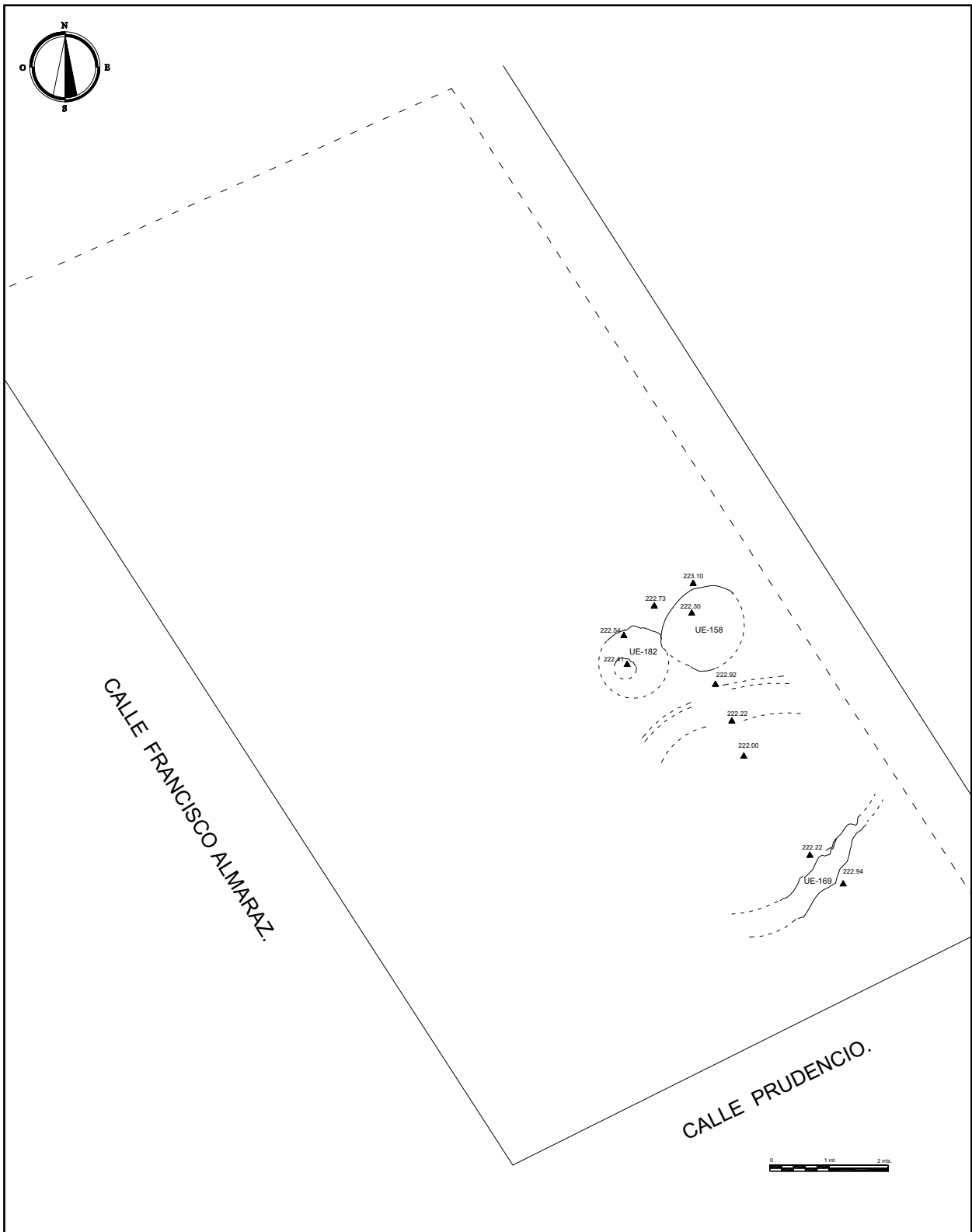


LÁMINA 5  
*Planta de los restos del período calcolítico.*



que el ue 182 está cortado por el ue 158, que es por tanto más reciente.

La otra subestructura (ue 169), también excavada en la roca natural, tiene una tendencia longitudinal en sentido NE-SO. Se trata de dos cortes prácticamente paralelos que distan entre sí unos 3,5 m y cuya profundidad máxima vista sería de casi 1 m, siendo de perfil irregular, pues en su interior hay afloraciones de roca dura que no fueron eliminadas, pero que están más bajas que la superficie de los dos extremos. De esta subestructura solo vaciamos la pequeña parte a la que se le superponía la habitación A 7, descrita anteriormente. Los materiales recuperados de los rellenos que colmataban el posible foso (ue 173 y ue 172), así como los de los silos, no muy abundantes, parecen confirmar la cronología dada para los restos precedentemente hallados en las proximidades, 2000-1800 a.C. (lám. 8).

### EVOLUCIÓN HISTÓRICA DE LA OCUPACIÓN DEL SOLAR

Los restos más antiguos exhumados en este solar nos remontan a una fase avanzada del período calcolítico (2000-1800 a.C.) como ya sucediera en otro solar excavado en el entorno (Barrientos 1999; Barrientos, Jiménez y Montalvo 1999). Las construcciones documentadas ahora son, como en el solar anterior sólo subestructuras, debido a la degradación del terreno sufrida en la zona. En esta nueva intervención se ha excavado parte de una zanja con dirección NE-SO y dos silos no coetáneos. Poniendo los restos de los dos solares en relación se observa que dicha zanja podría ser la misma ya vista en la calle Adriano, puesto que, prolongando el corte ahora documentado, coincide en su trayectoria con el anterior (ver el hipotético trazado de la misma en la lám. 9), aunque hacia el lado oeste parece estrecharse. Habrá que comprobar en sucesivas intervenciones si el trazado es más o menos rectilíneo, aunque lo más probable es que fuese adaptándose a la mayor o menor dureza que ofreciera la roca natural. Esto parece evidenciarse en esta ocasión en la sección irregular que presenta el corte, habiéndose dejado sin rebajar fuertes aristas de roca dura en el interior de la zanja. No obstante no puede tampoco descartarse que no se trate más que de un silo de gran diámetro.

Los dos pequeños silos hallados al norte están cortándose entre sí, lo que podría ser un indicio de una ocupación del recinto prolongada y probablemente intensa, hay que tener en cuenta que casi todo el solar está ocupado por estructuras más recientes que ocultan los posibles restos de esta fase. Así mismo, si ponemos en relación los dos solares en los que se han documentado restos de esta época vemos que existen silos a ambos lados del citado y supuesto foso, cosa que según los patrones de asentamiento de esta época no resulta extraño. Nos hallamos por tanto ante los restos de un poblado que habría ocupado, al menos, la cima del cerro del Calvario. Un dato más aportado por este nuevo hallazgo se refiere a las dimensiones del poblado, que superaría los 75 m de lado.

Tras un largo período de inactividad arqueológica en la zona, los siguientes restos hallados nos llevan al período romano. La aparición de una vía en dirección NO-SE, ya documentada también anteriormente en un solar próximo (Barrientos 2000), organiza el espacio excavado, explicándose el resto de las estructuras aparecidas a partir de ella. Su superficie está formada por pequeñas piedrecillas; tan sólo ha salido una diorita con huellas de uso y que parece estar *in situ*, a una cota superior de la conservada para el resto de la vía, en el extremo meridional del solar. Durante el proceso de excavación no hemos retirado ni un solo estrato correspondiente a la vía porque ya habíamos visto su estratigrafía en el solar anteriormente mencionado (Barrientos 2000). Sólo en la zona de la hipotética vía perpendicular abrimos una pequeña zanja transversal de unos 50 cm de anchura para comprobar si había cloaca; lo que encontramos fue el foso calcolítico y unos rellenos con materiales del siglo I d. C.

Se ha documentado que la calle, que discurría en sentido NO-SE, disponía de cloaca y de pórticos. Estos últimos tenían unas cimentaciones al parecer acondicionadas al tipo de subsuelo sobre el que se apoyaban, su conservación en este solar es además muy desigual, no pudiendo establecerse el módulo de colocación de los basamentos.

La funcionalidad del muro perpendicular a la vía (ue 37) es muy dudosa, puesto que en principio, dada la posición estratigráfica (anterior al sellado de la cloaca y posterior a la cloaca en sí; también se le

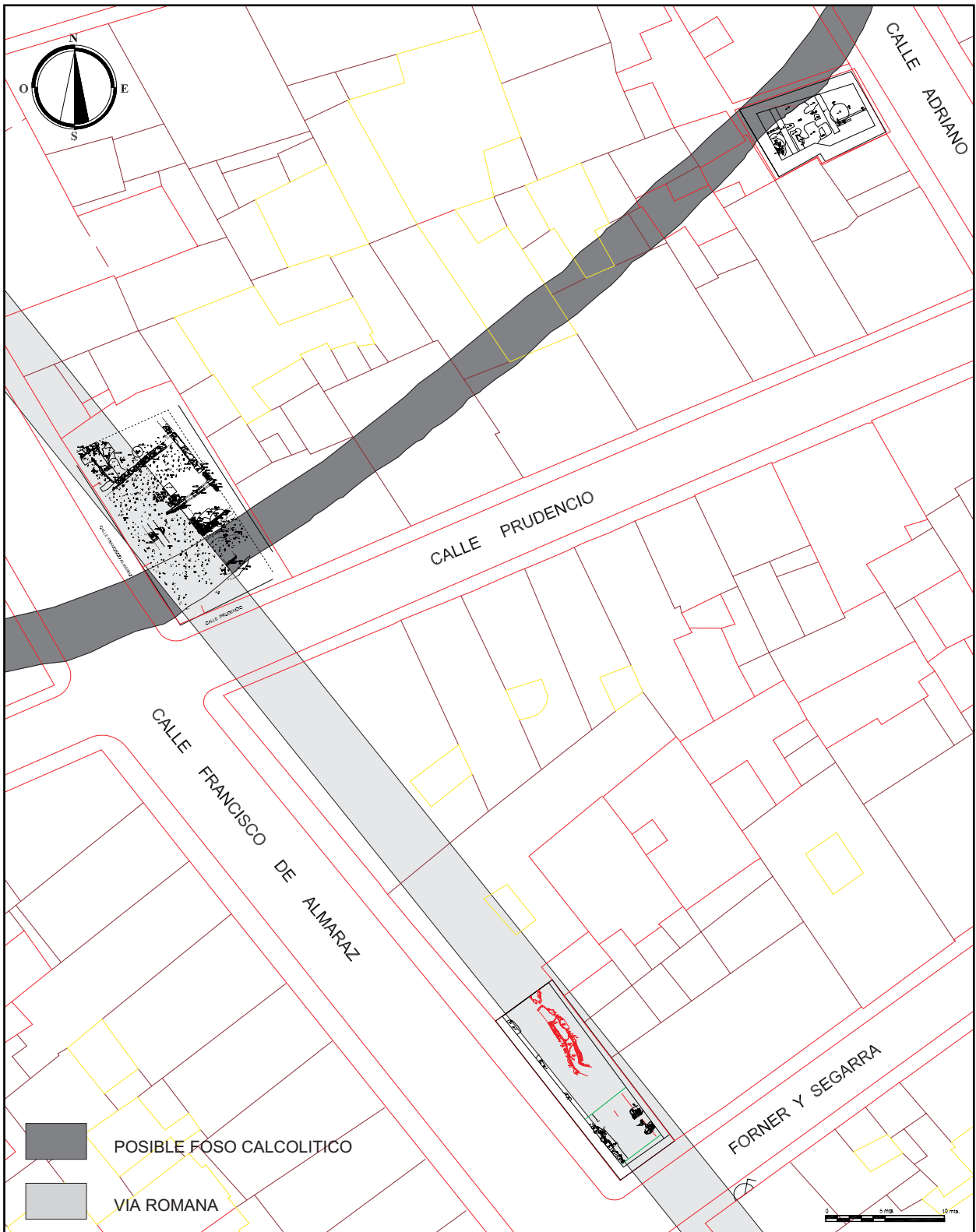


LÁMINA 6

*Inserción urbana de los restos de la vía romana e hipótesis del trazado del posible foso calcolítico.*





LÁMINA 7

*Vista general del solar, tras su excavación.*

adosan los rellenos que forman la vía) sería una fase de obra coetánea a la construcción de la calle y por tanto es muy probable que no tuviera alzado, sino que hubiese ido cubierto por ésta; por tanto su utilidad hay que buscarla quizá en relación con la sustentación de la vía, aunque hay que recordar que está embutido en roca y que ésta tiene la misma cota a ambos lados por lo que a priori no parece necesitar ningún refuerzo ni contención aterrazada; quizá futuras excavaciones ayuden a resolver su uso. Podría tener relación, asimismo, con los pórticos altoimperiales.

Los muros existentes al este de la calle se pierden bajo las medianeras sin que podamos conocer la funcionalidad de los espacios de los que forman parte. Tan sólo un canalillo de pequeñas dimensiones que va a verter a la cloaca nos indica que debe existir alguna estructura próxima en la que se acumulaba y/o usaba agua; también podría tratarse de la recogida pluviales de las cubiertas, pero generalmente ese tipo de agua era normalmente reciclada y no se tiraba directamente a los cloacas.

La prolongación hacia el Este de capas compactadas de la vía, sobrepasando la línea del límite de las *margines*, que marca el muro ue 53, como hemos apuntado anteriormente, puede indicar dos cosas: que las fachadas de los edificios podían no estar per-

fectamente alineadas o que pudiera existir una calle perpendicular en esa zona. La segunda opción no parece muy convincente porque (según comprobamos en un pequeño sondeo transversal) no llevaría cloaca, extremo que no es determinante para rechazar la presencia/ausencia de una vía; pero además, según el hueco que queda libre entre el posible basamento del pórtico ue 176 y el sillar ue 110 tendría que ser más estrecha que la vía NO-SE (ésta tendría 11 m entre vía y pórticos y el hueco transversal sería tan sólo de 6 m en total). Finalmente parece que los datos de excavaciones colindantes (por ejemplo la de Adriano, 45, Barrientos 1999) tampoco confirman su presencia. Por tanto podría tratarse de una callejuela más estrecha y sin salida o más bien de un punto donde las *margines* de la calle NO-SE se hicieron más anchas.

No se ha excavado ni un solo estrato ni estructura que claramente pueda adscribirse al período bajoimperial, aunque la diferencia de fábrica de los muros que integran la A 11 podrían indicar que no todos hubiesen sido coetáneos (no se conservaba ninguna esquina de los muros de esa actividad, por lo que no sabemos si las relaciones estratigráficas eran de unión o de adosamiento). Los muros ue 96 y ue 127 presentan similitudes entre sí y a su vez el tercero, ue 113, las tiene con los muros de la A 7, que sí



puieron fecharse en época tardoantigua. Si los muros ue 96 y ue 127 hubiesen sido construídos con anterioridad a la A 11 podría indicar la amortización de los pórticos quizá desde época bajoimperial, como sucede en el resto de la ciudad, pero este extremo no ha podido documentarse arqueológicamente. Este hecho parece apuntarse de nuevo con la anterioridad cronológica del muro ue 74, de la A 10, pero tampoco ha podido constatarse fehacientemente.

La propia conservación de la estratigrafía sólo nos da información precisa, de la evolución para época tardoantigua, en la zona sur del solar. Es ahí donde hallamos capas de tierra y ripios sobre la vía antigua, a modo de caminos, y parte de una habitación con dos momentos de uso claros en este período. Dicha habitación se apoya sobre el extremo oriental de la vía romana estrechando su recorrido y anulando el pórtico. Es en la zona central del solar donde se sitúa parte de otra habitación, mucho peor conservada, a la que nos hemos referido anteriormente. Ambas comparten una misma alineación respecto a la vía, que sigue en uso desde época romana, aunque mucho más estrecha.

De época andalusí sólo tenemos evidencias de subestructuras (silos y fosas). No todos tienen la misma cronología, parece que los más antiguos res-

petaron el trazado de la vía y que sólo en un momento avanzado del período se anuló el trazado de ésta definitivamente y se construyó sobre su superficie. En un solar excavado recientemente en las proximidades (Barrientos 2000: 70) ya se vió que la calle seguía en uso hasta los siglos X-XI d. C., lo que aquí también parece deducirse.

Tras la amortización de las estructuras de época andalusí se produce un nuevo abandono como zona de hábitat de esta parte del cerro, cuyo uso no vuelve a ser recuperado hasta época contemporánea, momento en el que se construye la vivienda que, tras algunas reformas, fue demolida con anterioridad a nuestra excavación.

### TRATAMIENTO DE LOS RESTOS

En el informe técnico elevado a la Comisión Ejecutiva del Consorcio se recomendó dar el visto bueno a la construcción solicitada por el propietario, pero modificando el sistema de sustentación. En lugar de llevar pilares arriostrados debería edificarse sobre losa corrida de hormigón. Los restos previamente debían ser cubiertos y protegidos siguiendo el habitual método recomendado y supervisado por el Equipo de Seguimiento de Obras.

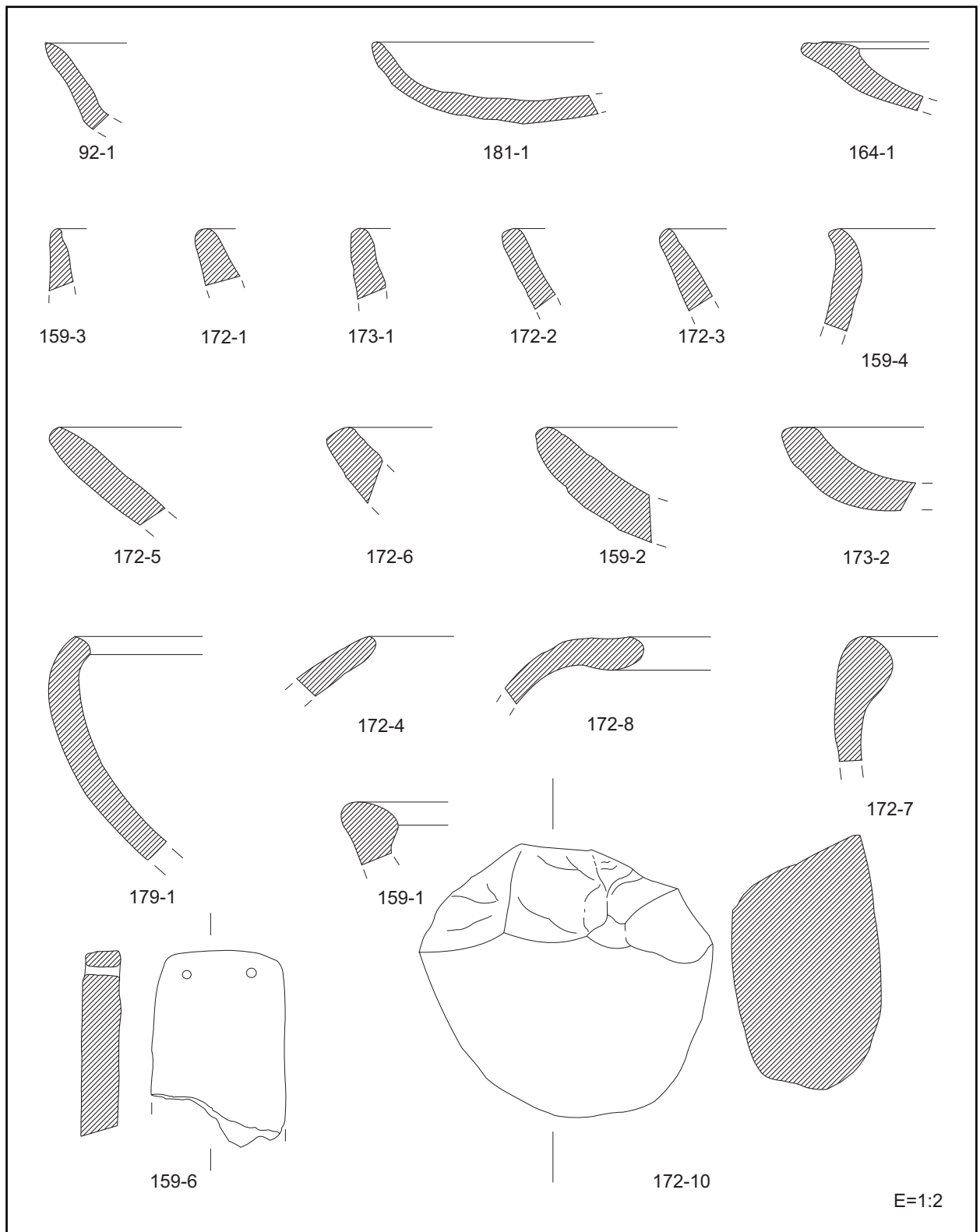


LÁMINA 8  
*Materiales de época calcolítica.*

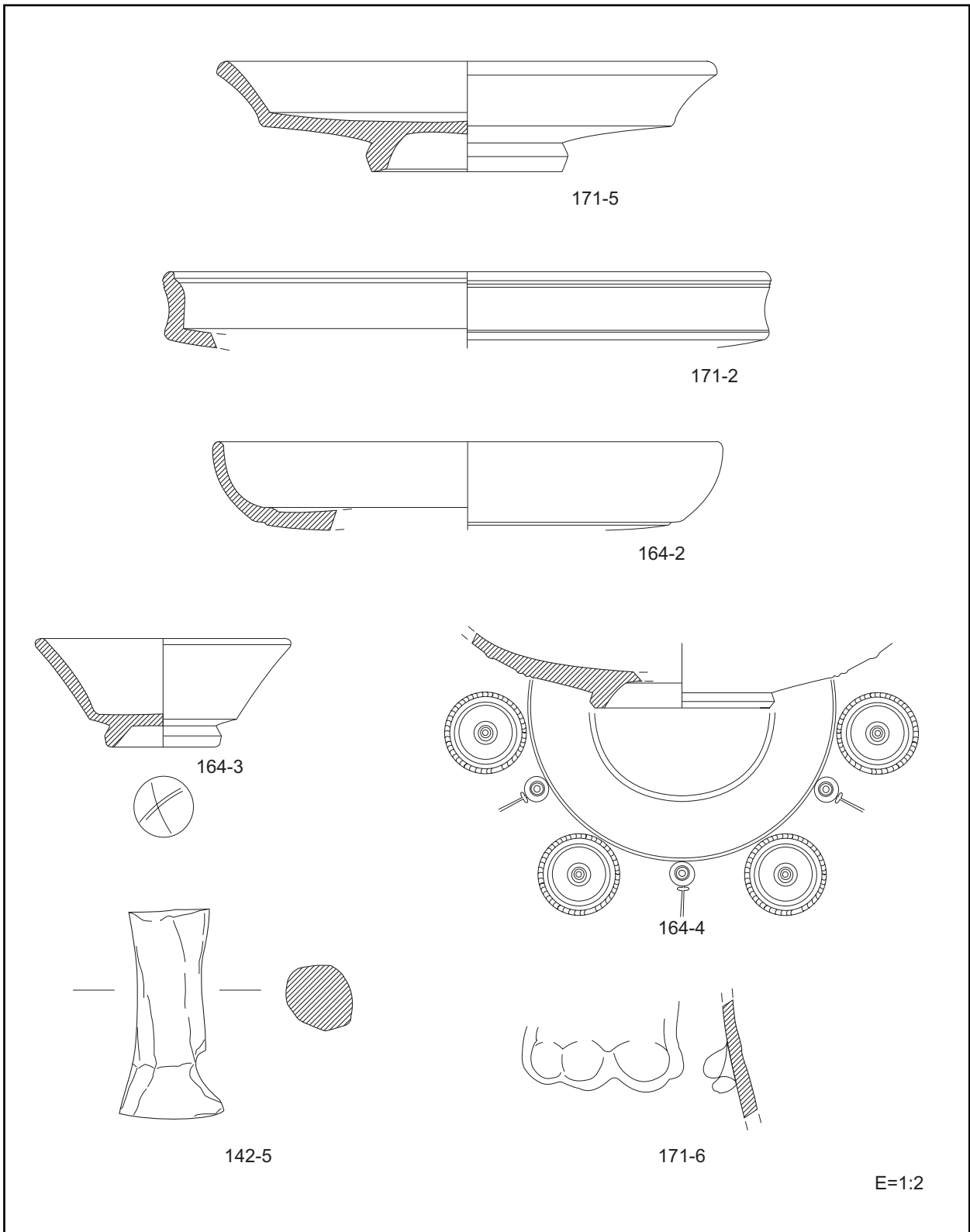


LÁMINA 9  
Materiales de época altoimperial romana.



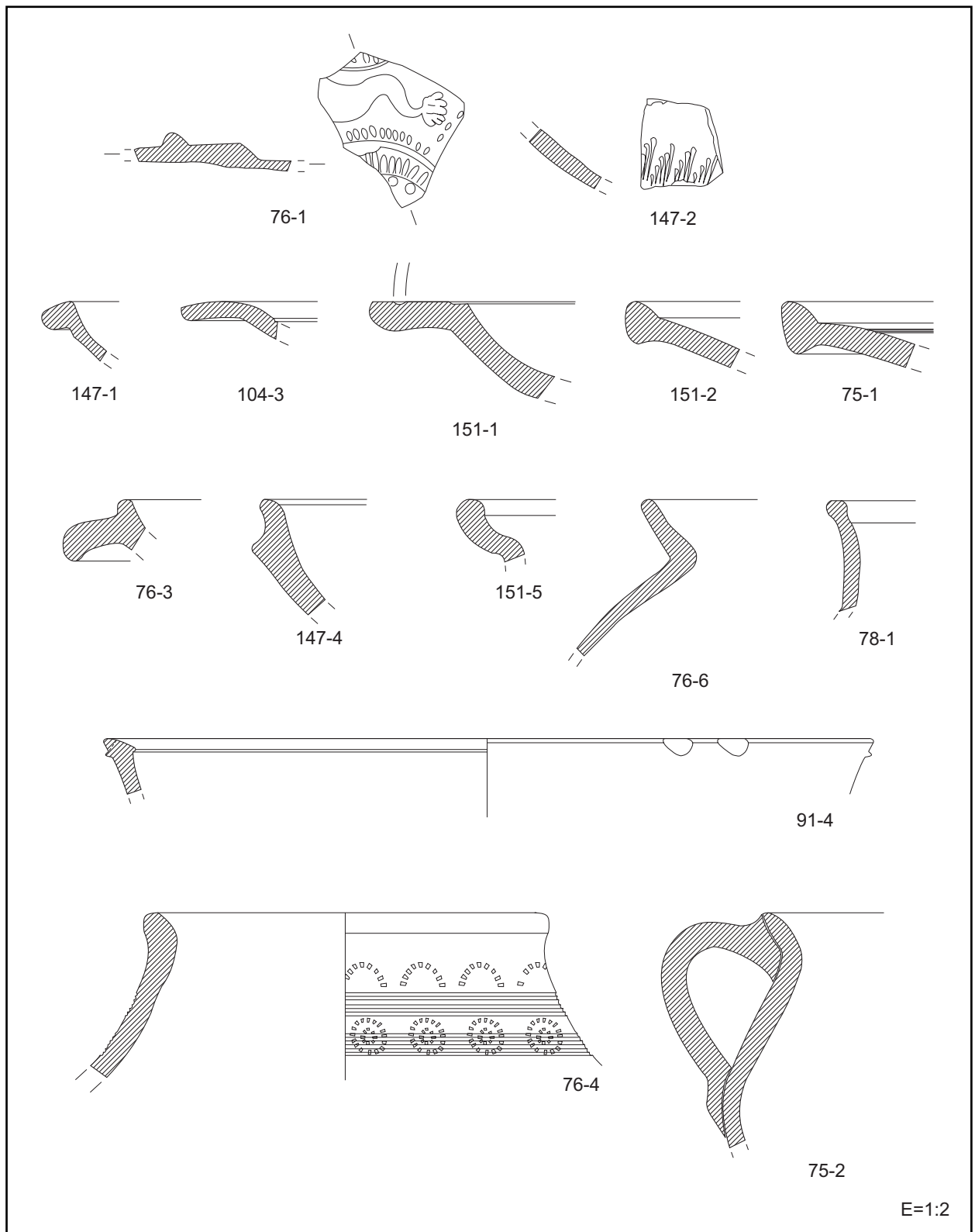


LÁMINA 10

*Materiales de época bajoimperial y tardoantiguos.*



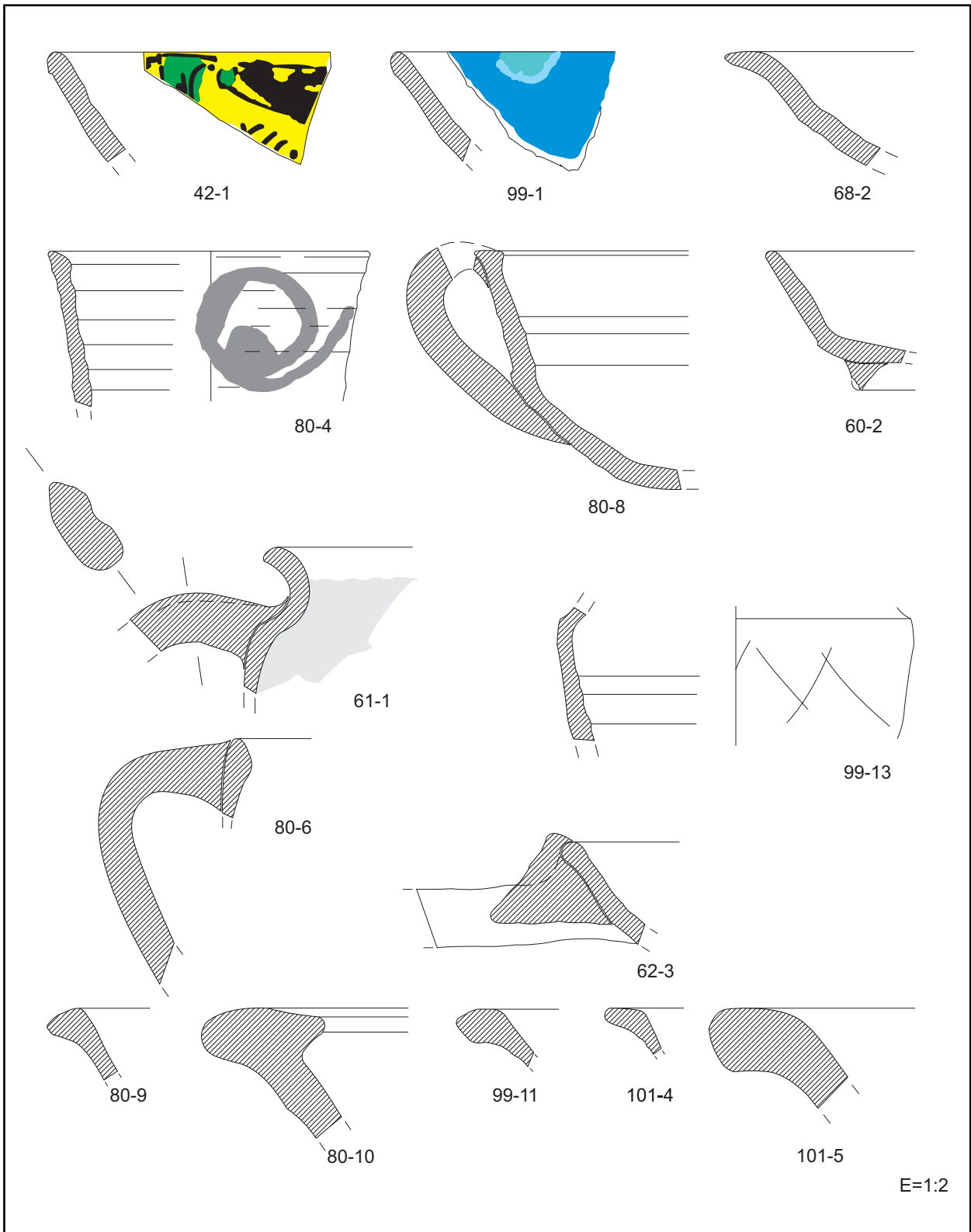


LÁMINA 11  
Materiales de época andalusí.





LÁMINA 12

*Detalle de un cimacio visigodo hallado en contextos contemporáneos (Foto Ceferino Lopez).*



## LISTADO DE ACTIVIDADES

Nº.Reg.	Nº. Intervención	Nombre	Situación
1014	Hoja: 31.91.N Manzana:98165 Solar:18	Prudencio,16	C/ Prudencio, 16 Esquina Francisco Almaraz

Act.	Identificación	Unidades que la integran	Periodo y etapa
1	Sondeos	1, 2, 3,	Contemporáneo, Siglos XIX-XXI
2	Habitación	10, 11, 12, 13, 20,	Contemporáneo, Siglos XIX-XXI
3	Vivienda	4, 5, 6, 7, 8, 9, 14, 15, 16, 17, 18, 19, 21, 26, 39, 55, 56,	Contemporáneo, Siglos XIX-XXI
4	Superficies de construcción	28, 40, 45,	Contemporáneo, Siglos XIX-XXI
5	Saneamiento privado	23, 25,	Contemporáneo, Siglos XIX-XXI
6	Rellenos de nivelación	31, 32, 43, 44, 46, 52, 54, 57, 58, 59,	Contemporáneo, Siglos XIX-XXI
7	Habitación sur-este	69, 116, 117, 148, 149, 151,	Tardoantiguo, No determinada
8	Cloaca	115, 126, 183,	Romano, No determinada
9	Cimentaciones anteriores a la vía	146, 178,	Romano, No determinada
10	Estructura anterior a A 7	74, 161, 162,	Tardoantiguo, No determinada
11	Habitación central	96, 97, 98, 113, 127, 128,	Tardoantiguo, No determinada
12	Habitación noreste	53, 95, 107,	Romano, No determinada
13	Estructura perpendicular a la vía	37, 124, 125,	Romano, No determinada

## LISTADO DE UNIDADES ESTRATIGRÁFICAS

UE	Identificación	Anterior a:	Coetáneo a:	Posterior a:	A	Cronología
0	superficie inicial					1999
1	Sondeo	0		4	1	1999
2	Sondeo	0		10,12,14	1	1999
3	Sondeo	0		14	1	1999
4	Muro	20,12,14		8	3	s. XX
5	Muro	14, 16, 13, 15, 9, 19		8	3	s. XX
6	Muro	9,16,17,18		8	3	s. XX
7	Muro	17			3	s. XX
8	Muro	7,6,5,4,10,12,13			3	s. XX
9	Muro	15,16,13		5,6	3	s. XX
10	Tabique de ladrillo	2,12	11	8, 14	2	s. XX
11	Tabique ladrillo	12	20,1	4, 14	2	s. XX
12	Suelo	2		8,4,10,20,11, 14	2	s. XX
13	Suelo			8,5,6,9, 15	2	s. XX
14	Suelo	2,3,10,11,12,20		22,21,39, 5,4,8	3	s. XX
15	Suelo	13		9,8,5,6	3	s. XX
16	Suelo		17,18	22, 9,5,6	3	s. XX
17	Suelo		16,18	22, 6,7,8	3	s. XX
18	Vano		16,17	6	3	s. XX
19	Vano	14,16	5	2	3	s. XX
20	Vano		11	4	2	s. XX
21	Relleno de piedras	14,2		4,8	3	s. XX
22	Tubería de cerámica	4,5,6				s. XX
23	Pozo séptico	24,22,25			5	s. XX
24	Relleno del pozo 23			23		s. XX
25	Canal de ladrillo	22		23	5	s. XX
26	Muro	23		4	3	s. XX
27	Superficie			28,29		s. XX
28	Relleno de tierra			32	4	s. XX
29	Relleno	27,8		30		s. XX
30	Agujero	29,2,8		31		s. XX
31	Relleno de tierra	27,40,30,2	32		6	s. XIX
32	Relleno de tierra	27	31	33,34,35	6	s. XIX
33	Corte	32,34,8,36		35		Tardoantiguo
34	Relleno de 33	32,8,36		33		Tardoantiguo
35	Estrato de tierra amarillenta	32,33				Romano
36	Restos de pavimento	32,8		33,34		Tardoantiguo
37	Muro	38,114,47		¿53?	13	Romano
38	Estructura sobre cloaca	118		37		Romano
39	Relleno de nivelación	14		40	3	s. XX
40	Superficie	14,5,22,2		41,42,31, 31	4	s. XX





UE	Identificación	Anterior a:	Coetáneo a:	Posterior a:	A	Cronología
41	Subestructura cilíndrica	31,40,51,42,2				Calif.(IX-XI)
42	Relleno de 41	31,40,2		41		Calif.(IX-XI)
43	Paquete de tierra y cascotes.	27,3		59	6	s. XIX
44	Relleno de tierra	27		47,48,51,100	6	s. XIX
45	Superficie	16	40	46	4	s. XX
46	Relleno de tierra	45,27,4,5,22		51	6	s.- XIX
47	Muro	44,51,48		37		Emiral (VIII, IX, X)
48	Muro	51,44,105		47		Emiral (VIII, IX, X)
49	Tierra amarillenta, nivel de destrucción	44,51,100		47,48, 47		Calif.(IX-XI)
50	Tierra amarillenta, nivel de destrucción	44,51	49	76, 47, 47		Calif.(IX-XI)
51	Superficie	32,44,43,31,46,52				
52	Relleno	27		51	6	s. XIX
53	Muro	106,100,108,94,107,37?,96?	95,37?		12	Romano
54	Relleno de tierra	27		51	6	s. XIX
55	Muro	0,17		6,7	3	s. XX
56	Muro	0,17		7,6	3	s. XX
57	Relleno tierra	27		51	6	s. XIX
58	Relleno de tierra	27		51	6	s. XIX
59	Relleno de tierra	43		51 (67)	6	s. XIX
60	Relleno de tierra	51		91(84)		Calif.(IX-XI)
61	Relleno de tierra	51		73(78)		Calif.(IX-XI)
62	Relleno de tierra	51		74		Calif.(IX-XI)
63	Relleno de tierra	51	63	68,69,72		Calif.(IX-XI)
64	Relleno de tierra	51				Calif.(IX-XI)
65	Relleno de tierra	51,82				Calif.(IX-XI)
66	Relleno de tierra amarillenta	51,73,48,41,70,75,67		111,112, 113		Calif.(IX-XI)
67	Relleno de tierra	51				Calif.(IX-XI)
68	Relleno de piedras	63		69,72,73		Emiral (VIII, IX, X)
69	Restos de muro	63,149?,90?,68			7	Tardoantiguo
70	Silo	51,71				Calif.(IX-XI)
71	Relleno de 70	51		70		Calif.(IX-XI)
72	Nivel de piedras	68				Emiral (VIII, IX, X)
73	Superficie	68				Emiral (VIII, IX, X)
74	Muro	62,90,149,162,160		161, 69?, 176, 170, 171, 173	10	Tardoantiguo
75	Tierra parda con cascotes	51,70,41		66		Emiral (VIII, IX, X)
76	Tierra gris.	50		36,126		Emiral (VIII, IX, X)
77	Paquete de tierra gris o relleno	(73),64,65,82	78	87		Emiral (VIII, IX, X)
78	Relleno	73	77	87		Emiral (VIII, IX, X)
79	Relleno de tejas	77,78				Calif.(IX-XI)
80	Relleno	51		82		Calif.(IX-XI)
81	Relleno de tierra	(73),68		83		Emiral (VIII, IX, X)
82	Corte	51,80,5,8		77		Calif.(IX-XI)
83	Relleno de tierra	73,81		85		Emiral (VIII, IX, X)
84	Superficie-interfaz			85		Calif.(IX-XI)
85	Vía	(83), 84,87,72		69?		Tardoantiguo
86	Relleno	83,6		87		Emiral (VIII, IX, X)
87	Corte amorfo	77,78,83,86,8,82,5				Emiral (VIII, IX, X)
88	Relleno de 82			82		Altoimperial (-I-II)
89	Nivel destrucción	(73),62		90, 74		Tardoantiguo
90	Suelo	89		147,148, 74		Tardoantiguo
91	Tierra rojiza con cascotes	(84),60,103		92		Tardoantiguo
92	Capa de cenizas	91		130		Tardoantiguo
93	Relleno de 94	67		94		Emiral (VIII, IX, X)
94	Corte	67,93				Emiral (VIII, IX, X)
95	Muro	94	53		12	Romano
96	Muro	94,70,98		97	11	Tardoantiguo
97	Zanja de 96	67,96,98,70,94			11	Tardoantiguo
98	Relleno de 97	67		97, 96	11	Tardoantiguo
99	Relleno de 100	49		100		Emiral (VIII, IX, X)
100	Silo	44,99		49		Emiral (VIII, IX, X)
101	Relleno de 102	6		102		Emiral (VIII, IX, X)
102	Silo	101,6				Emiral (VIII, IX, X)
103	Corte	60,104		91,92		Emiral (VIII, IX, X)



UE	Identificación	Anterior a:	Coetáneo a:	Posterior a:	A	Cronología
104	Relleno de 103	60		103		Emiral (VIII, IX, X)
105	Nivel de suelo	49,1		53,106, 47,48		Emiral (VIII, IX, X)
106	Tierra gris	105,108?		107, 53		Romano
107	Suelo	106,4		53	12	Romano
108	Zanja de cimentación de 47	47,109		53,106?,37		Emiral (VIII, IX, X)
109	Relleno de 108			108, 47		Emiral (VIII, IX, X)
110	Sillar	70,96?,178,129,179				Romano
111	Superficie quemada	66,5	92	129, 96, 127, 110, 113		Tardoantiguo
112	Relleno de vía	66		113, 114		Tardoantiguo
113	Sillar	112,129		131,178?	11	Tardoantiguo
114	Relleno de la vía	118		37,38		Romano
115	Corte longitudinal	38, 115, 126, 183,118		roca	8	Romano
116	Zanja de cimentación de 69	117,69,85		150	7	Tardoantiguo
117	Relleno de 116	85		116, 69	7	Tardoantiguo
118	Vía	119		38,118		Romano
119	Diorita de la vía "in situ"	28,118				Romano
120	Estrato de tierra tupida	97		53, roca		Altoimperial (-I-II)
121	Corte circular	76,122		roca,114		Romano
122	Relleno de 121	76		121		Romano
123	Limpieza, raspado de 114			roca,114		Romano
124	Zanja de 37	125,37		roca,126	13	Romano
125	Relleno zanja 124	30		124, 126, 37	13	Romano
126	Cubierta cloaca	124,76,30		115, 114	8	Romano
127	Muro	66,94,111,128	96	95,53	11	Tardoantiguo
128	Relleno de tierra roja			127?	11	Tardoantiguo
129	Capa de cantos de río	111,5,130?	139	127,96,113,110, Roca,179		Tardoantiguo
130	Cantos de río: Superficie vía	92,5		136,139		Tardoantiguo
131	Canal de ladrillo	128,132,127,143				Romano
132	Relleno del canal 131	127		131		Romano
133	Relleno	128,127		134, 95,53, 131		Romano
134	Relleno de material reutilizado	133,127	135	131,roca		Romano
135	Relleno de material reutilizado	128	134	131		Romano
136	Superficie vía	92,103,102,130		137		Romano
137	Estrato que forma la vía 136	136,103,102		138		Romano
138	Superficie vía	137,153		177, 146		Altoimperial (-I-II)
139	Relleno de cantos	5,140,130		145, 138?		Tardoantiguo
140	Corte amorfo	141		138,139, 91, 92		Emiral (VIII, IX, X)
141	Relleno de 140			140		Emiral (VIII, IX, X)
142	Tierra rojiza	129		143		Romano
143	Roca picada	129,142		131, 144, 131, roca		Romano
144	Tierra negruzca	129,143		131		Romano
145	Relleno	139		153, 152		Romano
146	Muro	138,140,153,152,154,145	178	158,159	9	Romano
147	Relleno	90		148, 148		Tardoantiguo
148	Muro	147,90,149,74?			7	Tardoantiguo
149	Suelo	147		151, 148,74,69	7	Tardoantiguo
150	Vía	85,117,87				Tardoantiguo
151	Relleno de nivelación	149		160, 69,74,148	7	Tardoantiguo
152	Superficie	145		154, 146		Romano
153	Corte a 138	145,14		138,177		Romano
154	Relleno bajo 152	152		146, 155,156		Bajoimperial (III-V)
155	Superficie	154		156, 156,roca,180		Romano
156	Relleno de arena	156		180, 146, 157		Romano
157	Paquete de tierra	156,154		158,159, 180		Romano
158	Silo	159,146,157,156		roca		Calcolítico
159	Relleno del silo 158	146,156,157		158		Calcolítico
160	Tierra roja	151,69,148		74, roca		Tardoantiguo
161	Zanja de 74	160,74,162		vía	10	Tardoantiguo
162	Relleno de 161	160		161, 74	10	Tardoantiguo
163	Relleno por 138 (vía)	138		146		Altoimperial (-I-II)
164	Tierra gris (relleno de 167)	163,102		167		Altoimperial (-I-II)

UE	Identificación	Anterior a:	Coetáneo a:	Posterior a:	A	Cronología
165	Corte	160,166		roca		Romano
166	Relleno de cenizas	160		165, roca		Romano
167	Corte	163,164		172		Romano
168	Tierra gris tupida	160		roca,169		Romano
169	Corte	173,172?,174, 176		roca		Calcolítico
170	Vía ( de cantitos)	160,74,168		171		Romano
171	Relleno vía	170		169, 176, 173, 174, 175		Romano
172	Relleno	102,167		169		Calcolítico
173	Relleno de tosca picada	171		169		Calcolítico
174	Hoyo en roca	171,175		Roca (169)		Romano
175	Relleno de 174	171		174		Romano
176	¿ Zapata pórtico?	171,74	171	169, 173		Altoimperial ( -I-II)
177	Parte de la vía 138	130,153,138	138	138		Romano
178	Muro	152,179,131?	146	110	9	Altoimperial ( -I-II)
179	Roca picada		143	178,131, 178		Romano
180	Fosa	155,156		roca,178?,158, 159		Romano
181	Relleno de 182	180,(157)		182		Calcolítico
182	Silo	181,180,146		Roca		Calcolítico
183	Cloaca	82			8	Romano

## LISTADO DE MATERIALES

UE	Nº	PC	BO	BA	AS	IN	FR	Forma,grupo,subgrupo	Cronología	Observaciones
42	1		x				1	ataifor/jofaina (D)*, Cerámica, Cuerda seca  *(D) -> Pieza Dibujada	Medieval, Almorávide - Almohade (XI-XIII)	Diámetro: 31 cm. A torno, cocción oxidante, desgrasante fino y medio abundante calizo, tratamiento superficial vidriado verdoso externo y cuerda seca, sobre fondo claro, en verde y morado en el interior formando motivos decorativos.
42	2		x				1	redoma/botella, Cerámica, Decantada de pasta clara	Medieval, Almorávide - Almohade (XI-XIII)	A torno, cocción oxidante, desg. fino calizo, trat. sup. alisado.
42	3				x		1	jarra/cántaro, Cerámica, De almacenaje	Medieval, Almorávide - Almohade (XI-XIII)	A mano, cocción oxidante, desgrasante medio abundante cuarcítico, alisado superficial.
42	4					x	2	Cerámica, Vidriada monócroma	Medieval, Almorávide - Almohade (XI-XIII)	A torno, cocción oxidante, desg. fino calizo, alisado exterior con goterones irregulares de vidriado castaño-melado y el interior vidriado castaño-melado completo.
44	1	x					1	Tipo 1 de Cruz Villalón., Elementos Arquitectónicos, Cimacio	Tardoantiguo, s. VI- VII d. C.	Le falta un fragmento de 5 por 20,5 cm. Material: mármol blanco. Medidas de la pieza completa: altura 6 cm, lados 20,5 cm por 36 cm. Decoración: en los lados largos bocel entre sendos filetes y en los lados cortos trifolias sobre arcos concéntricos. Similar a nº 216 de Cruz Villalón.
50	1		x				1	redoma, Cerámica, De cocina y despensa	Medieval, Califal (X-XI)	A torno, cocción oxidante, desg. fino heterogéneo, trat. sup. alisado.
50	2		x				1	bote u orza, Cerámica, De cocina y despensa	Medieval, Califal (X-XI)	A torno, cocción oxidante, muy decantada (desg. muy fino calizo y micáceo), trat. sup. alisado.
60	1		x				1	ataifor, Cerámica, De cocina y despensa	Medieval, Califal (X-XI)	A torno, cocción irregular, desg. fino calizo, trat. sup. alisado.
60	2		x	x			1	ataifor, Cerámica, De cocina y despensa	Medieval, Califal (X-XI)	Diámetro: 13 cm. A torno, cocción oxidante, desg. medio y fino calizo, trat. sup. alisado; patitas plásticas añadidas.
60	3		x				1	redoma, Cerámica, Pintada	Medieval, Califal (X-XI)	A torno, cocción oxidante (gris), decantada (desg. fino calizo), trat. sup. alisado, labio pintado blanco.



UE	Nº	PC	BO	BA	AS	IN	FR	Forma, grupo, subgrupo	Cronología	Observaciones
60	4		x				1	jarro o jarra, Cerámica, De cocina y despensa	Medieval, Califal (X-XI)	A torno, cocción oxidante, desg. fino micáceo y calizo, trat. sup. alisado.
60	5		x				1	alcadafe, Cerámica, De almacenaje	Medieval, Califal (X-XI)	A torno, cocción oxidante, desg. fino micáceo y calizo y grueso cuarcítico, trat. sup. alisado.
60	6		x				1	alcadafe, Cerámica, De almacenaje	Medieval, Califal (X-XI)	A torno, cocción irregular, desg. fino micáceo y calizo y grueso cuarcítico, trat. sup. alisado.
60	7		x				1	alcadafe, Cerámica, De almacenaje	Medieval, Califal (X-XI)	A torno, cocción irregular, desg. fino micáceo y calizo y grueso cuarcítico, trat. sup. alisado.
60	8		x				1	alcadafe, Cerámica, De almacenaje	Medieval, Califal (X-XI)	A torno, cocción irregular, desg. fino micáceo y calizo y grueso cuarcítico, trat. sup. alisado.
60	9		x				1	alcadafe, Cerámica, De almacenaje	Medieval, Califal (X-XI)	A torno, cocción irregular, desg. fino micáceo y calizo y grueso cuarcítico, trat. sup. alisado.
61	1		x		x		1	olla con escotadura, Cerámica, Vidriada monocroma	Medieval, s. IX d. C.	Diámetro: 36 cm. A torno, cocción oxidante, desgrasante abundante medio y fino calizo, alisado exterior y vidriado transparente (aparentemente castaño, pero deja ver la superficie de la pieza y su desgrasante).
61	2				x		1	Cerámica, Vidriada monocroma	Medieval, Califal (X-XI)	A mano, cocción oxidante (gris), desg. calizo fino, vidriado verde.
61	3					x	1	Cerámica, Vidriada monocroma	Medieval, Califal (X-XI)	A torno, cocción oxidante (gris), desg. fino calizo, trat. sup. alisado, vidriado verde.
61	4		x		x		1	jarro o jarra, Cerámica, De cocina y despensa	Medieval, Califal (X-XI)	A torno, cocción irregular, desg. medio calizo y cuarcítico, trat. superficial alisado.
61	5		x				1	jarro o jarra, Cerámica, De cocina y despensa	Medieval, Califal (X-XI)	A torno, cocción oxidante, desg. medio calizo, trat. sup. alisado.
61	6		x				1	jarro o jarra, Cerámica, De cocina y despensa	Medieval, Califal (X-XI)	A torno, cocción reductora, desg. fino micáceo, trat. sup. alisado.
61	7		x				1	alcadafe, Cerámica, De almacenaje	Medieval, Califal (X-XI)	A torno, cocción oxidante, desg. medio y grueso cuarcítico, trat. sup. alisado.
61	8		x				1	alcadafe, Cerámica, De almacenaje	Medieval, Califal (X-XI)	A torno, cocción reductora, desgrasante muy grueso cuarcítico, trat. sup. alisado.
61	9		x				1	cazuela, Cerámica, Con engobe	Medieval, Califal (X-XI)	A torno, cocción irregular, desg. medio calizo y micáceo, alisado superficial, engobe rojo interior.
62	1					x	1	Cerámica, Vidriada monocroma	Medieval, Califal (X-XI)	A torno, cocción irregular, desg. medio calizo, trat. sup. alisado, vidriado monocromo melado, decoración impresa.
62	2		x				1	jarro/jarra, Cerámica, Pintada	Medieval, Califal (X-XI)	A torno, cocción oxidante, desg. fino y medio calizo, alisado superficial, decoración pintada roja.
62	3		x		x		1	cazo (D), Cerámica, De cocina y despensa	Medieval, Califal (X-XI)	Diámetro: 14 cm. A torno, cocción oxidante, desg. medio calizo, alisado superficial.
63	1					x	2	Cerámica, De mesa	Medieval, Califal (X-XI)	A torno, cocción oxidante, desg. fino calizo, trat. sup. alisado y vidriado int. melado, ext. blanco sobre verde.
63	2		x				1	olla con escotadura, Cerámica, De cocina y despensa	Medieval, Califal (X-XI)	A torno, cocción reductora, desg. medio y fino calizo, trat. sup. alisado.
63	3			x	x		15	jarra o redoma, Cerámica, Decantada de pasta clara	Medieval, Califal (X-XI)	A torno, cocción oxidante (blanca), desg. muy fino calizo, alisado superficial y paredes onduladas en la panza, base rehundida en el centro.
66	1		x				1	olla con escotadura, Cerámica, De cocina y despensa	Medieval, Califal (X-XI)	A torno, cocc. reductora, desg. medio calizo, alisado superficial.



UE	Nº	PC	BO	BA	AS	IN	FR	Forma, grupo, subgrupo	Cronología	Observaciones
68	1					x	1	Cerámica, Vidriada monocroma	Medieval, Califal (X-XI)	A torno, cocción oxidante (gris), desg. muy fino calizo y micáceo, vidriado verde interior y exterior, decoración impresa de bandas verticales y paralelas.
68	2		x				1	ataifor (D), Cerámica, De cocina y despensa	Medieval, Califal (X-XI)	Diámetro: 29 cm. A torno, cocción oxidante, desg. medio heterogéneo, trat. sup. alisado.
68	3		x				1	alcadafe, Cerámica, De almacenaje	Medieval, Califal (X-XI)	A torno, cocción oxidante, desg. fino y medio fundamentalmente calizo, trat. sup. alisado y engobe rojo superficial.
68	4		x				1	alcadafe, Cerámica, De almacenaje	Medieval, Califal (X-XI)	A torno, cocción oxidante, desg. medio calizo, trat. sup. alisado.
75	1		x				1	Hayes 76 (D), Cerámica, Sigillata Africana D	Tardoantiguo, 425-475 d. C.	Diámetro: 37,6 cm.
75	2		x		x		2	jarra (D), Cerámica, De cocina y despensa	Tardoantiguo, Visigodo (V-VI)	Diámetro: 15 cm. A torno, cocción irregular, desg. medio y grueso calcáreo y calizo, trat. sup. alisado.
76	1						1	frag. de disco (D), Cerámica, Lucerna	Romano, No determinada	A molde, cocc. oxidante (blanca), decantada, decoración impresa de motivos vegetales (palmetas) y aplicada de motivos figurativos (delfin).
76	2				x		1	Cerámica, Lucerna	Romano, No determinada	A molde, cocción oxidante, desg. medio calizo y micáceo, alisado superficial.
76	3		x				1	Hayes 91B (D), Cerámica, Sigillata Africana D	Tardoantiguo, fines del IV d. C - 530 d. C.	Diámetro: 24 cm.
76	4		x				1	olla (D), Cerámica, Con engobe	Tardoantiguo, Visigodo (V-VI)	Diámetro: 13 cm. A torno, cocción oxidante, desgrasante abundante medio micáceo y calizo, trat. sup. alisado y capa de engobe rojizo, decoración incisa formando series de líneas horizontales hechas en el propio torno e impresiones en forma de arco o de círculo de pequeñas líneas paralelas.
76	5		x				1	olla, Cerámica, De cocina y despensa	Tardoantiguo, Visigodo (V-VI)	A torno, cocción oxidante, desgrasante muy abundante medio y grueso heterogéneo, trat. sup. alisado. Restos calcáreos en el interior.
76	6		x				2	olla (D), Cerámica, De cocina y despensa	Tardoantiguo, Visigodo (V-VI)	Diámetro: 14 cm. A torno, cocción oxidante, desg. abundante micáceo y calizo de tamaño medio, alisado exterior. Borde ahumado.
76	7					x	1	Varios, Otros	Tardoantiguo, No determinada	Fragmento irregular de cerámica de color morado con poco desgrasante y con restos adheridos de vidrio por un lado y goterones plumizos vidriados por el otro.
77	1					x	1	Cerámica, Vidriada monocroma	Medieval, Califal (X-XI)	A torno, cocción oxidante, desg. fino calizo, vidriado monocromo verde.
77	2		x				1	jarro/a, Cerámica, Pintada	Medieval, Califal (X-XI)	A torno, cocción oxidante, desg. medio y fino calizo, alisado exterior y decoración pintada en el labio y goterones verticales paralelos en blanco.
77	3		x				1	alcadafe, Cerámica, De almacenaje	Medieval, Califal (X-XI)	A torno, cocción oxidante, desg. medio calizo, trat. sup. alisado.
77	4					x	1	Cerámica, De cocina y despensa	Tardoantiguo, Visigodo (V-VI)	A mano o torneta, cocción irregular, desg. medio calizo y cuarcítico, alisado superficial, decoración de línea ondulante incisa.

UE	Nº	PC	BO	BA	AS	IN	FR	Forma, grupo, subgrupo	Cronología	Observaciones
78	1		x				1	olla en S (D), Cerámica, De cocina y despensa	Tardoantiguo, No determinada	Diámetro: 14 cm. A torno, cocción reductora, desg. medio escaso calizo, trat. sup. alisado.
78	2		x				1	olla en S, Cerámica, De cocina y despensa	Tardoantiguo, No determinada	A torno, cocción irregular, desg. medio escaso calizo, trat. sup. alisado exterior.
78	3		x		x		1	jarra o cántaro, Cerámica, De almacenaje	Tardoantiguo, No determinada	A torno, cocción irregular, desg. abundante medio fundamentalmente calizo, alisado superficial.
80	1			x			7	jarro/jarra, Cerámica, De mesa	Medieval, Almorávide - Almohade (XI-XIII)	A torno, cocción oxidante, desg. fino calizo, trat. sup. vidriado grueso verde interior y exterior, decoración impresa bajo vidriado formando líneas oblicuas paralelas.
80	2		x				2	jarra, Cerámica, De cocina y despensa	Medieval, Almorávide - Almohade (XI-XIII)	A torno, cocción oxidante, desg. fino micáceo y calizo, trat. sup. alisado, restos de decoración pintada blanca.
80	3		x				1	jarro/jarra, Cerámica, De cocina y despensa	Medieval, Almorávide - Almohade (XI-XIII)	A torno, cocción irregular, desg. fino calizo, trat. sup. alisado.
80	4		x				1	jarro/jarra (D), Cerámica, Pintada	Medieval, Almorávide - Almohade (XI-XIII)	Diámetro: 11 cm. A torno, cocc. oxidante, desg. fino micáceo y grueso y muy grueso cuarcítico, trat. sup. alisado., decoración pintada blanca que desarrolla espirales enlazadas.
80	5		x				1	jarro/jarra, Cerámica, Pintada	Medieval, Almorávide - Almohade (XI-XIII)	A torno, cocción reductora, desg. abundante medio cuarcítico, trat. sup. alisado, decoración pintada blanca líneas verticales paralelas irregulares.
80	6		x		x		2	jarro/jarra (D), Cerámica, Pintada	Medieval, Almorávide - Almohade (XI-XIII)	Diámetro: 14 cm. A torno, cocción irregular, desg. abundante fino micáceo y calizo, trat. sup. alisado, decoración pintada blanca.
80	7		x		x		1	jarro/jarra, Cerámica, De cocina y despensa	Medieval, Almorávide - Almohade (XI-XIII)	A torno, cocción irregular, desg. medio y grueso cuarcítico y calizo, trat. sup. alisado.
80	8		x	x	x		2	cazuela (D), Cerámica, De cocina y despensa	Medieval, Almorávide - Almohade (XI-XIII)	Diámetro: 18 cm. A trono, cocc. irregular, desg. medio calizo, trat. sup. alisado y pared ondulada en la parte superior.
80	9		x				1	alcadafe (D), Cerámica, De cocina y despensa	Medieval, Almorávide - Almohade (XI-XIII)	Diámetro: 40 cm. A torno, cocción irregular, desg. abundante medio calizo y grueso cuarcítico, alisado superficial y bruñido interior.
80	10		x				1	alcadafe (D), Cerámica, De cocina y despensa	Medieval, s. X d. C. (Retuerce forma I 3)	Diámetro: 60 cm. A torno, cocción irregular, desg. abundante medio y grueso calizo y cuarcítico, alisado superficial y engobe rojo al interior.
80	11	x					10	alcadafe, Cerámica, De cocina y despensa	Medieval, Almorávide - Almohade (XI-XIII)	Diámetro: 38 cm. a torno, cocción oxidante, desg. abundante medio calizo y cuarcítico, trat. sup. alisado y engobe negro en toda la pieza, bruñido al interior.
80	12				x		1	jarra o cántaro, Cerámica, Pintada	Medieval, Almorávide - Almohade (XI-XIII)	A mano, cocción oxidante, desg. medio calizo, alisado superficial y restos de pintura blanca.
80	13				x		1	cántaro, Cerámica, De cocina y despensa	Medieval, Almorávide - Almohade (XI-XIII)	A mano, colcción irregular, desg. fino calizo, alisado exterior y decoración de unguilaciones formando dos cuerdas paralelas en la parte exterior.
81	1		x				1	olla con escotadura, Cerámica, De cocina y despensa	Medieval, Califal (X-XI)	A torno, cocción reductora, desg. fino micáceo, trat. sup. alisado.
81	2		x				1	olla con escotadura, Cerámica, De cocina y despensa	Medieval, Califal (X-XI)	A torno, cocción reductora, desg. fino micáceo, trat. sup. alisado.
88	1			x			1	Cerámica, Sigillata Hispánica	Romano, Altoimperial ( -I-II)	



UE	Nº	PC	BO	BA	AS	IN	FR	Forma, grupo, subgrupo	Cronología	Observaciones
88	2		x				1	olla, Cerámica, De cocina y despensa	Romano, No determinada	A torno, cocción oxidante, desg. muy fino micáceo, trat. sup. alisado, exterior y borde ahumado.
88	3		x				2	marmita, Cerámica, De cocina y despensa	Romano, No determinada	A torno, cocción irregular, desg. medio calizo, trat. sup. alisado.
89	1					x	1	Cerámica, Sigillata Africana D	Tardoantiguo, Visigodo (V-VI)	
89	2		x				1	dolia, Cerámica, De almacenaje	Tardoantiguo, No determinada	A torno, cocción oxidante, desg. abundante, cuarcítico grueso, calizo medio y micáceo fino, alisado superficial.
91	1			x				Cerámica, Sigillata Africana D	Tardoantiguo, Visigodo (V-VI)	Barniz defectuoso y parcial y restos de fuego en la pieza.
91	2			x			1	Cerámica, Sigillata Africana C	Tardoantiguo, Visigodo (V-VI)	
91	3		x				1	vaso, Cerámica, Sigillata Gálica Tardía	Romano, Bajoimperial (III-V)	A torno, cocción oxidante (gris), muy decantada, engobe gris brillante.
91	4		x				1	cuenco (D), Cerámica, De mesa	Tardoantiguo, No determinada	Diámetro: 26 cm. A torno, cocción irregular, desg. medio cuarcítico, alisado exterior y decoración de digitaciones en el labio.
91	5		x				1	olla de perfil en S, Cerámica, De cocina y despensa	Tardoantiguo, No determinada	A torno, cocción irregular, desg. abundante medio micáceo y calizo, alisado exterior.
91	6		x		x		1	olla de perfil en S, Cerámica, De cocina y despensa	Tardoantiguo, No determinada	A torno, cocción oxidante, desg. abundante medio calizo, alisado exterior.
91	7		x				1	olla de perfil en S, Cerámica, De cocina y despensa	Tardoantiguo, No determinada	A torno, cocción oxidante, desg. abundante medio calizo, alisado exterior. Otro fragmento de la misma pieza en la ue. 147.
91	8		x				2	olla con escotadura, Cerámica, De cocina y despensa	Medieval, No determinada	A torno, cocción irregular, desg. abundante medio calizo, alisado exterior.
92	1		x				1	vaso carenado (D), Cerámica, Cerámica Bruñida	Prehistoria, 2000 - 1800 a. C.	A mano, cocción reductora, desgrasante medio y fino cuarcítico y micáceo, bruñido superficial.
92	2						1	Frag. de margo, Cerámica, Lucerna	Romano, Bajoimperial (III-V)	A molde, cocción oxidante (blanca), desg. escaso fino, alisado exterior, decoración de puntos en la margo.
92	3		x				1	Hayes 67/Lamb. 42, Cerámica, Sigillata Africana D	Tardoantiguo, 360-470 d. C.	
92	4			x			1	Cerámica, Sigillata Africana D	Tardoantiguo, Visigodo (V-VI)	
92	5					x	1	Cerámica, Con engobe	Tardoantiguo, Visigodo (V-VI)	A torno, cocción oxidante, desg. medio cuarcítico, engobe naranja exterior bruñido, decoración de pequeñas muescas impresas sobre baquetón.
92	6		x				2	cuenco, Cerámica, Decantada de pasta clara	Tardoantiguo, No determinada	A torno, cocción oxidante, desg. fino calizo y micáceo, bruñido exterior.
92	7		X				1	olla de perfil en S, Cerámica, De cocina y despensa	Tardoantiguo, No determinada	A torno, cocción reductora, desgrasante abundante medio y grueso cuarcítico y micáceo.
92	8		X				1	olla de perfil en S, Cerámica, De cocina y despensa	Tardoantiguo, No determinada	A torno, cocción reductora, desgrasante abundante medio calizo y fino micáceo.
92	9		x				1	dolia, Cerámica, De almacenaje	Tardoantiguo, No determinada	A torno, cocción irregular, desg. abundante medio micáceo y calizo, alisado exterior.
99	1		x			x	4	ataifor/jofaina (D), Cerámica, Cuerda seca	Medieval, Almorávide - Almohade (XI-XIII)	Diámetro: 28 cm. A torno, cocción oxidante, desg. abundante mediano y fino calizo, trat. sup. vidriado melado-verdoso exterior y cuerda seca verde y morado, describiendo motivos decorativos geométricos, sobre fondo blanquecino al interior.

UE	Nº	PC	BO	BA	AS	IN	FR	Forma, grupo, subgrupo	Cronología	Observaciones
99	2		x				1	ataifor/jofaina, Cerámica, De cocina y despensa	Medieval, Almorávide - Almohade (XI-XIII)	A torno, cocción irregular, desg. abundante fino y medio calizo y cuarcítico, trat. sup. alisado.
99	3		x				1	jofaina/ataifor, Cerámica, De cocina y despensa	Medieval, Almorávide - Almohade (XI-XIII)	A torno, cocción oxidante. desg. muy fino micáceo y calizo, trat. sup. alisado.
99	4		x		x		1	jarro/jarra, Cerámica, De mesa	Medieval, Almorávide - Almohade (XI-XIII)	A torno, cocc. oxidante, desg. fino y medio cuarcítico y micáceo, trat. sup. alisado.
99	5		x				1	jarro/jarra, Cerámica, De cocina y despensa	Medieval, Almorávide - Almohade (XI-XIII)	A torno, cocc. oxidante, desg. medio y grueso cuarcítico y calizo, trat. sup. alisado.
99	6		x				1	jarro/jarra, Cerámica, De cocina y despensa	Medieval, Almorávide - Almohade (XI-XIII)	A torno, cocción oxidante, desg. abundante cuarcítico y granítico, trat. sup. alisado.
99	7		x				4	jarro/jarra, Cerámica, De cocina y despensa	Medieval, Almorávide - Almohade (XI-XIII)	A torno, cocc. oxidante (exterior quemado), desg. abundante medio y grueso calizo y cuarcítico, trat. sup. alisado.
99	8		x				1	jarro/jarra, Cerámica, De cocina y despensa	Medieval, Almorávide - Almohade (XI-XIII)	A torno, cocción irregular, desg. medio y grueso calizo y cuarcítico, trat. sup. alisado.
99	9		x				1	jarro/jarra, Cerámica, De cocina y despensa	Medieval, Almorávide - Almohade (XI-XIII)	A torno, cocc. reductora, desg. medio calizo, trat. sup. alisado.
99	10		x				1	cazuela, Cerámica, De cocina y despensa	Medieval, Califal (X-XI)	A mano, cocc. oxidante, desg. muy abundante medio, grueso y muy grueso calizo, diorítico y con restos vegetales.
99	11		x				1	alcadafe (D), Cerámica, De almacenaje	Medieval, Almorávide - Almohade (XI-XIII)	Diámetro: 60 cm. A torno, cocc. oxidante, desg. abundante medio y grueso calizo, trat. sup. alisado exterior y bruñido interior.
99	12					x	1	alcadafe, Cerámica, De almacenaje	Medieval, Almorávide - Almohade (XI-XIII)	A torno, cocción irregular, desg. abundante medio calizo, trat. sup. alisado, dec. de cordones aplicados.
99	13					x	1	jarro/jarra o canjilón (D), Cerámica, De cocina y despensa	Medieval, Almorávide - Almohade (XI-XIII)	A torno, cocc. reductora, desg. medio cuarcítico y calizo, trat. sup. alisado, decoración impresa de líneas cruzadas.
99	14		x				1	olla, Cerámica, De cocina y despensa	Medieval, Almorávide - Almohade (XI-XIII)	A torno, cocción irregular, desg. abundante medio y grueso calizo y cuarcítico, trat. sup. alisado.
101	1		x				1	cazuela, Cerámica, De cocina y despensa	Medieval, Califal (X-XI)	A torno, cocc. irregular, desg. abundante medio calizo y cuarcítico, trat. sup. exterior alisado e interior bruñido.
101	2		x				1	jarra, Cerámica, De cocina y despensa	Medieval, Califal (X-XI)	A torno, cocción oxidante, desg. abundante fino calizo y grueso cuarcítico, trat. sup. alisado.
101	3		x				1	cazuela, Cerámica, De cocina y despensa	Medieval, Califal (X-XI)	A torno, cocc. oxidante, desg. abundante medio calizo, trat. sup. alisado.
101	4		x				1	alcadafe (D), Cerámica, Con engobe	Medieval, Califal (X-XI)	Diámetro: 45 cm. A torno, cocc. oxidante, desg. muy abundante medio y muy grueso, calizo y cuarcítico, trat. sup. alisado y engobe rojo
101	5		x				1	alcadafe (D), Cerámica, Con engobe	Medieval, Califal (X-XI)	Diámetro: 41 cm. A torno, cocc. irregular, desg. abundante medio y grueso calizo y cuarcítico, trat. sup. alisado ext. y engobe rojo interior.
101	6		x				1	tapadera, Cerámica, De cocina y despensa	Medieval, Califal (X-XI)	A torno, cocc. oxidante, desg. fino micáceo y calizo, trat. sup. alisado
101	7		x				1	tapadera, Cerámica, De cocina y despensa	Medieval, Califal (X-XI)	A torno, cocc. irregular, desg. abundante fino y medio calizo, trat. sup. alisado, digitaciones en el labio.





UE	Nº	PC	BO	BA	AS	IN	FR	Forma, grupo, subgrupo	Cronología	Observaciones
101	8				x		1	jarra/jarro, Cerámica, Pintada	Medieval, Califal (X-XI)	A mano, cocc. irregular, desg. fino y medio abundante calizo y cuarcítico, trat. sup. alisado, decoración de líneas pintadas en blanco.
104	1						1	frag. de margo, Cerámica, Lucerna	Romano, Bajoimperial (III-V)	A molde, cocción oxidante, decoración de series de peltas.
104	2				x		1	arranque de asa, Cerámica, Lucerna	Romano, Bajoimperial (III-V)	A molde bivalvo, oxidante, abundante desgrasante medio, alisado externo.
104	3		x				1	Hayes 48 A/Lamb. 41 (D), Cerámica, Sigillata Africana C	Romano, s. III d. C.	Diámetro: 28 cm.
104	4				x		1	Asa, Cerámica, Con engobe	Tardoantiguo, Visigodo (V-VI)	A mano., cocción oxidante (Blanca), abundante desgrasante medio cuarcítico, engobe naranja superficial.
111	1					x	1	Cerámica, Sigillata Africana D	Tardoantiguo, Visigodo (V-VI)	Decoración impresa ave sobre cruz con rombos incisos.
111	2		x				1	cazuela, Cerámica, De cocina y despensa	Tardoantiguo, No determinada	A torno, cocción irregular, desg. fino micáceo y calizo, trat. sup. alisado.
112	1					x	1	Cerámica, Sigillata Africana D	Romano, Bajoimperial (III-V)	
112	2		x				1	cuenco, Cerámica, Con engobe	Tardoantiguo, No determinada	A torno, cocción oxidante, desg. abundante medio calizo, engobe naranja brillante bruñido.
112	3		x				1	olla, Cerámica, De cocina y despensa	Tardoantiguo, No determinada	A torno, cocción reductora, desg. medio calizo, alisado superficial.
122	1		x				1	Atlante forma 10., digo de material incorrecto, Código de material incorrecto	Romano, s. I d. C.	
122	2		x				1	Cerámica, Sigillata Gálica Tardía	Romano, Altoimperial (-I-II)	
123	1			x			1	Cerámica, Sigillata Africana D	Romano, Bajoimperial (III-V)	
123	2		x				1	olla, Cerámica, De cocina y despensa	Romano, No determinada	A torno, cocción oxidante, desg. muy abundante medio cuarcítico, alisado superficial, borde ahumado.
123	3		x				1	olla, Cerámica, De cocina y despensa	Romano, No determinada	A torno, cocción irregular, desg. abundante cuarcítico medio, alisado superficial.
128	1			x			1	Cerámica, Sigillata Hispánica	Romano, Altoimperial (-I-II)	
128	1		x				1	olla, Cerámica, De cocina y despensa	Romano, No determinada	A torno, cocción irregular, desg. medio y grueso calizo, alisado superficial.
128	2		x				1	olla, Cerámica, De cocina y despensa	Romano, No determinada	A torno, cocción oxidante, desg. medio y grueso calizo, alisado superficial, borde ahumado.
128	3		x				1	olla, Cerámica, De cocina y despensa	Romano, No determinada	A torno, cocción oxidante, desg. medio y grueso calizo, alisado superficial.
129	1					x	1	Cerámica, Con engobe	Tardoantiguo, Visigodo (V-VI)	A torno, cocción oxidante, desg. abundante fino calizo, engobe naranja brillante al exterior.
129	2		x				9	dolia, Cerámica, De almacenaje	Tardoantiguo, No determinada	A torno, cocc. irregular, desg. abundante medio y grueso calizo y micáceo, alisado superficial.
137	1		x				1	Cerámica, Sigillata Hispánica	Romano, Altoimperial (-I-II)	
139	1				x		1	Cerámica, Con engobe	Tardoantiguo, Visigodo (V-VI)	A torno, cocción oxidante, desg. abundante medio cuarcítico, engobe naranja brillante al exterior.
139	2					x	1	Cerámica, Con engobe	Tardoantiguo, Visigodo (V-VI)	A torno, cocción oxidante, desg. abundante medio cuarcítico, engobe naranja brillante al exterior.
142	1		x				1	Cerámica, Paredes finas	Romano, s. I d. C.	
142	2		x				1	Cerámica, Sigillata Gálica	Romano, s. I d. C.	Decoración a ruedecilla.
142	3					x	1	Cerámica, Sigillata Hispánica	Romano, Altoimperial (-I-II)	

UE	Nº	PC	BO	BA	AS	IN	FR	Forma, grupo, subgrupo	Cronología	Observaciones
142	4					x	1	Cerámica, Sigillata Gálica Tardía	Romano, Bajoimperial (III-V)	Restos de fogonazos de humo.
142	5						1	(D), Elementos Escultóricos, Terracota	Romano, No determinada	Pata de equino.
147	1		x				2	Hayes 58 (D), Cerámica, Sigillata Africana D	Tardoantiguo, Visigodo (V-VI)	Diámetro: 16 cm.
147	2					x	1	¿Hayes 91B? (D), Cerámica, Sigillata Africana D	Tardoantiguo, mitad del IV d. C.- 600 d. C.	Decoración de ruedecilla en la pared interna.
147	3			X			2	Cerámica, Sigillata Africana D	Tardoantiguo, Visigodo (V-VI)	
147	4		X				1	cuenco con escotadura (D), Cerámica, De mesa	Tardoantiguo, No determinada	Diámetro: 19 cm. A torno, cocción oxidante, desgrasante abundante medio calizo y micáceo, alisado superficial.
147	5		x		x		4	olla biansada, Cerámica, De cocina y despensa	Tardoantiguo, No determinada	A torno, cocción irregular, desg. abundante medio calizo, alisado exterior. Baquetón exterior bajo el labio.
147	6		x		x		1	olla biansada, Cerámica, De cocina y despensa	Tardoantiguo, No determinada	A torno, cocción irregular, desg. abundante medio calizo, alisado exterior. Baquetón exterior bajo el labio.
147	6		x		x		1	jarra, Cerámica, De cocina y despensa	Tardoantiguo, No determinada	A torno, cocción oxidante, desg. fino calizo, alisado exterior.
147	7		x				1	olla de perfil en S, Cerámica, De cocina y despensa	Tardoantiguo, No determinada	A torno, cocción reductora, desg. muy abundante medio calizo y micáceo, alisado exterior.
147	8		x				1	dolia, Cerámica, De cocina y despensa	Tardoantiguo, No determinada	A torno, cocción reductora, desg. muy abundante medio y grueso cuarcítico, calizo y micáceo, alisado exterior.
151	1		x				1	Hayes 59 (D), Cerámica, Sigillata Africana D	Tardoantiguo, Visigodo (V-VI)	Diámetro: 37,2 cm.
151	2		x				1	Hayes 104 (D), Cerámica, Sigillata Africana D	Tardoantiguo, 500-625 d. C.	Diámetro: 26 cm.
151	3		x				1	cuenco, Cerámica, Con engobe	Tardoantiguo, No determinada	A torno, cocción oxidante, desg. abundante medio y fino micáceo y calizo, engobe naranja exterior
151	4		x				1	olla de perfil en S, Cerámica, De cocina y despensa	Tardoantiguo, No determinada	A torno, cocción reductora, desgrasante abundante fino micáceo, alisado exterior.
151	5		x				1	olla exvasada (D), Cerámica, De cocina y despensa	Tardoantiguo, No determinada	Diámetro: 26 cm. A torno, cocción reductora, desg. fino y muy fino, micáceo fundamentalmente, alisado superficial.
154	1		x				1	Cerámica, Sigillata Africana D	Romano, Bajoimperial (III-V)	
154	2		x				1	Cerámica, Sigillata Africana D	Romano, Bajoimperial (III-V)	
154	3			x			1	Cerámica, Sigillata Africana D	Romano, Bajoimperial (III-V)	
154	4			x			1	Cerámica, Sigillata Africana D	Romano, Bajoimperial (III-V)	
154	5	x					22	cuenco, Cerámica, De mesa	Romano, Bajoimperial (III-V)	A torno, cocción oxidante, decantada, alisado superficial.
159	1		x				1	plato de borde engrosado (D), Cerámica, Cerámica Oxidante (Abundante desgrasante)	Prehistoria, Calcolítico	Diámetro: 40,6 cm. A mano, cocción oxidante, desgrasante medio cuarcítico, alisado superficial.
159	2		x				1	cuenco (D), Cerámica, Cerámica Oxidante (Abundante desgrasante)	Prehistoria, Calcolítico	Diámetro: 12 cm. A mano, cocción irregular (interior reductor y exterior oxidante), desgrasante grueso y muy grueso cuarcítico, tratamiento superficial alisado muy tosco sobre todo al exterior.



UE	Nº	PC	BO	BA	AS	IN	FR	Forma, grupo, subgrupo	Cronología	Observaciones
159	3		x				1	vaso (D), Cerámica, Cerámica Reductora (Abundante desgrasante)	Prehistoria, Calcolítico	A mano, cocción reductora, desgrasante medio y grueso cuarcítico, tratamiento superficial alisado.
159	4		x				1	olla de borde vuelta (D), Cerámica, Cerámica Oxidante (Abundante desgrasante)	Prehistoria, Calcolítico	Diámetro: 18 cm. A mano, cocción oxidante, desgrasante fino y medio cuarcítico y calizo, tratamiento superficial alisado.
159	5					x	1	Cerámica, Cerámica Bruñida	Prehistoria, Calcolítico	A mano, cocción oxidante, desgrasante medio calizo, tratamiento superficial alisado exterior y bruñido (negro) interior
159	6						1	(D), Cerámica, Brazaete de Arquero	Prehistoria, Calcolítico	A mano, cocción oxidante, desgrasante fino calizo, alisado exterior.
159	7						32	pellas de barro, digo de material incorrecto, Código de material incorrecto	Prehistoria, Calcolítico	Pellas de barro con improntas de cañas.
160	1					x	1	Cerámica, Sigillata Marmorata	Romano, Altoimperial (-I-II)	
160	2					x	1	Cerámica, Sigillata Africana C	Romano, Bajoimperial (III-V)	
163	1					x	1	Cerámica, Lucerna	Romano, Altoimperial (-I-II)	A molde, pasta decantada blanca y engobe naranja. Frag. de asa.
163	2					x	1	Cerámica, Lucerna	Romano, Altoimperial (-I-II)	A molde, pasta decantada blanca y engobe naranja. Frag. de margo.
163	3		x				1	Cerámica, Sigillata Hispánica	Romano, Altoimperial (-I-II)	
163	4		x				1	Cerámica, Sigillata Hispánica	Romano, Altoimperial (-I-II)	
163	5		x				1	Cerámica, Sigillata Hispánica	Romano, Altoimperial (-I-II)	
163	6					x	1	Cerámica, Sigillata Hispánica	Romano, Altoimperial (-I-II)	Frag. de baquetón.
163	7					x	1	Cerámica, Sigillata Hispánica	Romano, Altoimperial (-I-II)	Frag. de pared con decoración a molde de series de pequeños arcos.
163	8			x			1	Cerámica, Sigillata Hispánica	Romano, Altoimperial (-I-II)	Frag. de base con restos de un sello impreso ilegible.
163	9		x				1	cuenco, Cerámica, Pintada	Romano, Altoimperial (-I-II)	A torno, cocción oxidante, desg. fino calizo, engobe blanco exterior.
163	10		x				1	vaso, Cerámica, De mesa	Romano, Altoimperial (-I-II)	A torno, cocción oxidante, decantada, alisado superficial.
164	1		x				1	cazuela (D), Cerámica, Cerámica A la Almagra	Prehistoria, 2000 - 1800 d. C.	Diámetro: 28 cm. A mano, cocción reductora, desg. abundante medio cuarcítico, trat. superficial alisado y engobe rojo exterior.
164	2		x				1	Ludow TI (D), Cerámica, Sigillata Gálica	Romano, s. I d. C.	Diámetro: 17,4 cm
164	3	x					4	Atlante 33 (D), Cerámica, Sigillata Hispánica	Romano, mitad del I d. C. - fines del II d. C.	Diámetro: 8,2 cm. Grafito en la base exterior: X.
164	4			x			1	Drg. 29/37 (D), Cerámica, Sigillata Hispánica	Romano, Altoimperial (-I-II)	Decoración de la faja inferior, a molde, con series de círculos concéntricos, el externo sogueado, y separación por báculos rematados en pequeños círculos concéntricos. Diámetro base: 6 cm.
164	5			x			1	Cerámica, Sigillata Hispánica	Romano, Altoimperial (-I-II)	
171	1					x	1	Cerámica, Paredes finas	Romano, Altoimperial (-I-II)	Engobe naranja mate.
171	2		x				1	Atlante forma 10, variedad 18 (D), Cerámica, Sigillata Itálica	Romano, s. I d. C.	Diámetro: 20 cm.
171	3		x				1	Cerámica, Sigillata Itálica	Romano, s. I d. C.	
171	4		x				1	Cerámica, Sigillata Gálica	Romano, s. I d. C.	

UE	Nº	PC	BO	BA	AS	IN	FR	Forma, grupo, subgrupo	Cronología	Observaciones
171	5		x	x			7	Similar: Atlante f. 3, v. 6 (D), Cerámica, Sigillata Itálica	Romano, Desde 40 a. C. a per. augusteo.	Diámetro: 16,4 cm. A torno, cocción reductora (gris), desg. extrafino micáceo, barniz negro brillante, mal conservado al exterior. Tiene tres puntos en los que aparece la pieza amarillenta (tanto pasta como barniz) efecto quizá de un defecto de cocción. Producción: retina de barniz negro.
171	6				x		1	Asa (D), Cerámica, De cocina y despensa	Romano, Altoimperial (-I-II)	Frag. de pared de cerámica común con asa plástica en forma de tres yemas de dedos.
172	1		x				1	cuenco/vaso (D), Cerámica, Cerámica Reductora (Abundante desgrasante)	Prehistoria, 2000-1800 a. C.	Pequeño fragmento de fabricación a mano, cocción reductora, abundante desgrasante cuarcítico, alisado exterior e interior.
172	2		x				1	olla (D), Cerámica, Cerámica Reductora (Abundante desgrasante)	Prehistoria, 2000- 1800 a. C.	A mano. Cocción reductora, desgrasante muy grueso cuarcítico, alisado de las paredes.
172	3		x				1	vaso de paredes rectas (D), Cerámica, Cerámica Oxidante Decantada	Prehistoria, Calcolítico	Diámetro: 20 cm. A mano. Cocción oxidante, desgrasante medio cuarcítico, alisado interior y exterior.
172	4		x				1	vaso (D), Cerámica, Cerámica Oxidante Decantada	Prehistoria, Calcolítico	Diámetro: 18 cm. A mano, cocción oxidante, desgrasante fino cuarcítico, alisado interior y exterior.
172	5		x				1	vaso (D), Cerámica, Cerámica Reductora (Abundante desgrasante)	Prehistoria, Calcolítico	Diámetro: 26 cm. A mano, cocción irregular (interior reductor, exterior oxidante), desgrasante medio y grueso abundante, tratamiento superficial alisado interior y exterior.
172	6		x				1	vaso de borde plano (D), Cerámica, Cerámica Reductora (Abundante desgrasante)	Prehistoria, Calcolítico	Diámetro: 24 cm. A mano, cocción reductora, desgrasante medio, tratamiento superficial alisado tosco interior.
172	7		x				1	olla (D), Cerámica, Cerámica Oxidante (Abundante desgrasante)	Prehistoria, Calcolítico	A mano, cocción oxidante, desgrasante medio cuarcítico, tratamiento superficial alisado.
172	8		x				1	olla de borde reentrante (D), Cerámica, Cerámica Oxidante (Abundante desgrasante)	Prehistoria, Calcolítico	Diámetro: 26 cm. A mano, cocción irregular, desgrasante fino y medio cuarcítico, tratamiento superficial alisado.
172	9			x				base plana, Cerámica, Cerámica Oxidante (Abundante desgrasante)	Prehistoria, Calcolítico	A mano, cocción oxidante, desgrasante medio y grueso abundante, tratamiento superficial alisado.
172	10						1	(D), Materiales Pétreos, Núcleo	Prehistoria, Calcolítico	Núcleo cuarcítico con restos de talla.
172	11						1	Materiales Pétreos, Núcleo	Prehistoria, Calcolítico	Núcleo cuarcítico con restos de talla.
172	12						1	Materiales Pétreos, Núcleo	Prehistoria, Calcolítico	Núcleo con restos de talla.
172	13						1	Materiales Pétreos, Núcleo	Prehistoria, Calcolítico	Núcleo con restos de talla.
172	14						32	pellas de barro, digo de material incorrecto, Código de material incorrecto	Prehistoria, Calcolítico	Pellas de barro con improntas de cañas.
173	1		x				1	cuenco (D), Cerámica, Cerámica Oxidante (Abundante desgrasante)	Prehistoria, 2000-1800 a. C.	Pequeño fragmento hecho a mano, de borde de cocción irregular (ext. quemado e int. oxidante de color amarillento), desgrasante medio cuarcítico, alisado interior y sin tratar al exterior.
173	2		x				1	cuenco ligeramente reentrante (D), Cerámica, Cerámica Oxidante (Abundante desgrasante)	Prehistoria, 2000-1800 a. C.	Fragmento de cuenco con ligero engrosamiento en interior del borde. A mano. Cocción irregular (interior reductor, exterior oxidante), desgrasante grueso abundante cuarcítico, tratamiento superficial alisado.
173	3	x						, Materiales Pétreos, Núcleo	Prehistoria, 2000-1800 a. C.	Núcleo cuarcítico con restos de talla.



UE	Nº	PC	BO	BA	AS	IN	FR	Forma, grupo, subgrupo	Cronología	Observaciones
179	1		x				2	olla de borde invasado (D), Cerámica, Cerámica Bruñida	Prehistoria, Calcólítico	Diámetro: 26 cm. A mano, cocción irregular, desg. medio cuarcítico, bruñido superficial.
181	1		x					cuenco (D), Cerámica, Cerámica Oxidante Decantada	Prehistoria, 2000-1800 a. C.	Diámetro: 16 cm. A mano. Cocción: irregular, predominando la parte oxidante; desgrasante abundante fino cuarcítico. Tratamiento superficial: alisado tosco interior, sin tratar exterior.
181	2						28	Pellas de barro, digo de material incorrecto, Código de material incorrecto	Prehistoria, 2000-1800 a. C.	Fragmentos de pellas de barro con improntas de caña.